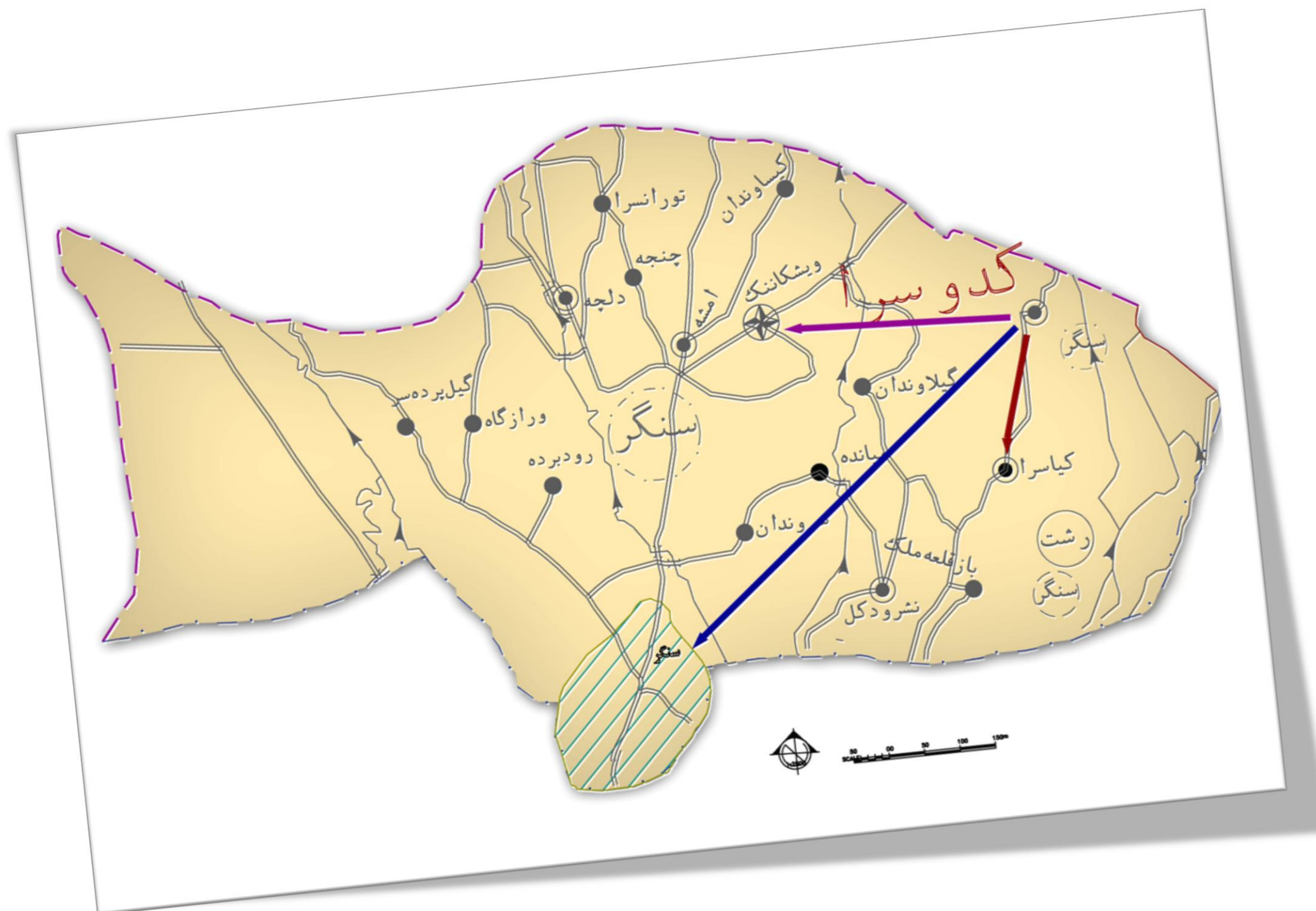


### شناسایی منطقه (حوزه نفوذ)

بررسی های انجام شده در محدوده روستای کدوسرا و روستاهای اطراف آن نشان میدهد که خدمات و امکانات رفاهی در آنها بسیار محدود است و دو شهر سنگر و کوچصفهان این روستا و روستاهای اطراف آن را کاملاً تحت پوشش قرار داده اند. با این توضیح روستای کدوسرا به دلیل عدم بر خور داری از امکانات و خدمات رفاهی در سطح بالا فاقد روستاهای حوزه نفوذ می باشد.





### عوامل طبیعی مؤثر در شکل‌گیری و استقرار روستا

به طور کلی باید گفت در شکل‌گیری این روستا تنها یک عامل تأثیرگذار نبوده است. بلکه چندین عامل در ارتباط با همدیگر تأثیرگذار بوده‌اند. ولی درجه اهمیت هر یک از این عوامل در طی دوره‌های زمانی مختلف فرق کرده است. در کل باید گفت در هر دوره زمانی عواملی که نسبت به آن محدودیت وجود داشته است در مکان‌گزینی و شکل‌گیری اولیه روستاها توجه بیشتری به آنها صورت گرفته است. به گونه‌ای که روستاییان در استقرار روستاها در هنگام مکان‌گزینی چندین عامل را مدنظر قرار داده‌اند. بطور کلی مهمترین عوامل مؤثر در شکل‌گیری و استقرار مکانی روستا عبارتند از:

- دسترسی مناسب به منابع آب برای شرب و کشاورزی
- وجود زمین زراعی با خاک مرغوب
- توپوگرافی و ارتفاع (شکل و چهره زمین)
- همگنی قومی (اعتقادات مذهبی، لباس، زبان، ...)

در این منطقه در شکل‌گیری و استقرار روستا عوامل طبیعی بیشتر تأثیرگذار بوده‌اند تا عوامل مصنوعی. شکل‌گیری و گسترش روستا کدو سرا بیشتر تحت تأثیر عوامل طبیعی می‌باشد و عوامل مصنوعی از جمله زیرساخت‌ها مثل شبکه‌های ارتباطی، خطوط لوله و نفت و مراکز تولیدی و... در شکل‌گیری این روستا نقشی نداشته است. عوامل طبیعی مؤثر در این روستا شامل ارتفاع و توپوگرافی، منابع آب و خاک می‌باشد.

### عوامل طبیعی مؤثر در شکل گیری و استقرار روستا

از مهمترین عوامل پیدایش روستای کدوسرا به عنوان سکونتگاه زیستی شرایط محیط طبیعی به عبارتی ترکیبی از عناصر درونی آن است. البته نباید عوامل انسانی و اجتماعی را در این شکل گیری نادیده گرفت. در ادامه به طور خلاصه هر یک از عوامل که به نوعی در شکل گیری و پیدایش روستا مؤثر بوده اند، مورد ارزیابی قرار می گیرند.

#### آب:

از مهمترین پارامترهای اساسی در معیشت انسانها، وجود آب این ماده حیاتی بخش می باشد. در مورد روستای مورد مطالعه هم وجود ایهای سطحی و زیرزمینی موجب پیدایش واحدهای مسکونی و تمرکز جمعیت در این محدوده شده است.

#### توپوگرافی:

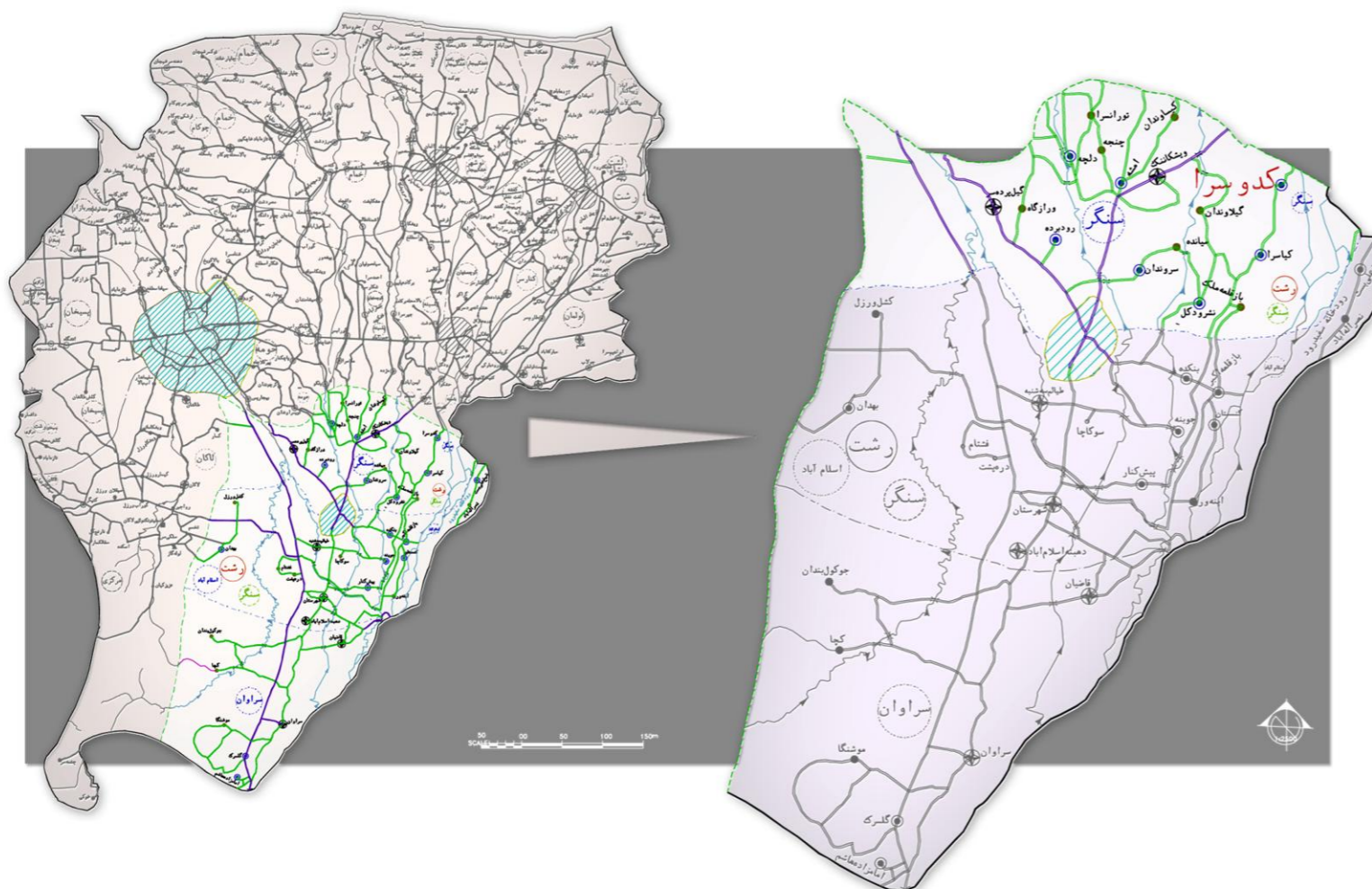
از نظر توپوگرافی روستای کدوسرا از سحی هموار برخوردار بوده و اراضی این روستا برای انجام فعالیت های کشاورزی دارای شیب ملایم هستند. که این مسأله هم خود عاملی در استقرار جمعیت و رونق فعالیت های کشاورزی به حساب می آید.

#### خاک:

خاکهای روستا قابلیت بسیار مناسبی به دلیل برخورداری از مواد هوموسی که ناشی از تجزیه برگ درختان و گیاهان می باشد دارند. خاکهای فوق سرشار از مواد رسوبی آبرفتی نیز می باشند.

#### اقلیم:

خصوصیات آب و هوایی مناسب که باعث ریزش های جوی فراوان شده زمینه مناسب را هم برای سکونت و نیز برای فعالیت های کشاورزی و به تبع آن تمرکز جمعیت در سطح این روستا فراهم نموده است.



## شناخت عوامل مؤثر در شکل‌گیری روستا:

### سفید رود

عبور رودخانه سفیدرود در قسمت شرقی روستا از گذشته تاکنون باعث شده تا واحدهای مسکونی در محدوده روستا شکل بگیرند. علاوه بر آن شاخه‌های کوچکتری که از رودخانه مذکور انشعاب می‌یابند و از مرکز روستا عبور می‌نمایند نیز موجب شده تا واحدهای مسکونی در نزدیکی حاشیه این رودخانه‌ها پدید آیند. علاوه بر این تعدادی از واحدهای مسکونی با اجزایی همچون انبار محصولات کشاورزی، محل نگهداری دام و ... با توجه به نوع معیشت ساکنین روستا، به صورت مجموعه‌های در میان زمین کشاورزی متعلق به هر خانوار شکل گرفته‌اند.

به طور کلی باید گفت گستردگی منابع طبیعی در محدوده فضایی این روستا باعث پراکندگی بافت آن شده است.

### عوامل اجتماعی و انسانی:

اگرچه عوامل محیط طبیعی نقش زیادی در پیدایش روستا داشته‌اند، اما عواملی همچون اشتراکات زبانی، قومی، فرهنگی و خویشاوندی نیز از گذشته باعث همزیستی ساکنین این روستا در کنار یکدیگر شده است.



### شناخت مراحل گسترش کالبدی روستا جهت گسترش فعلی

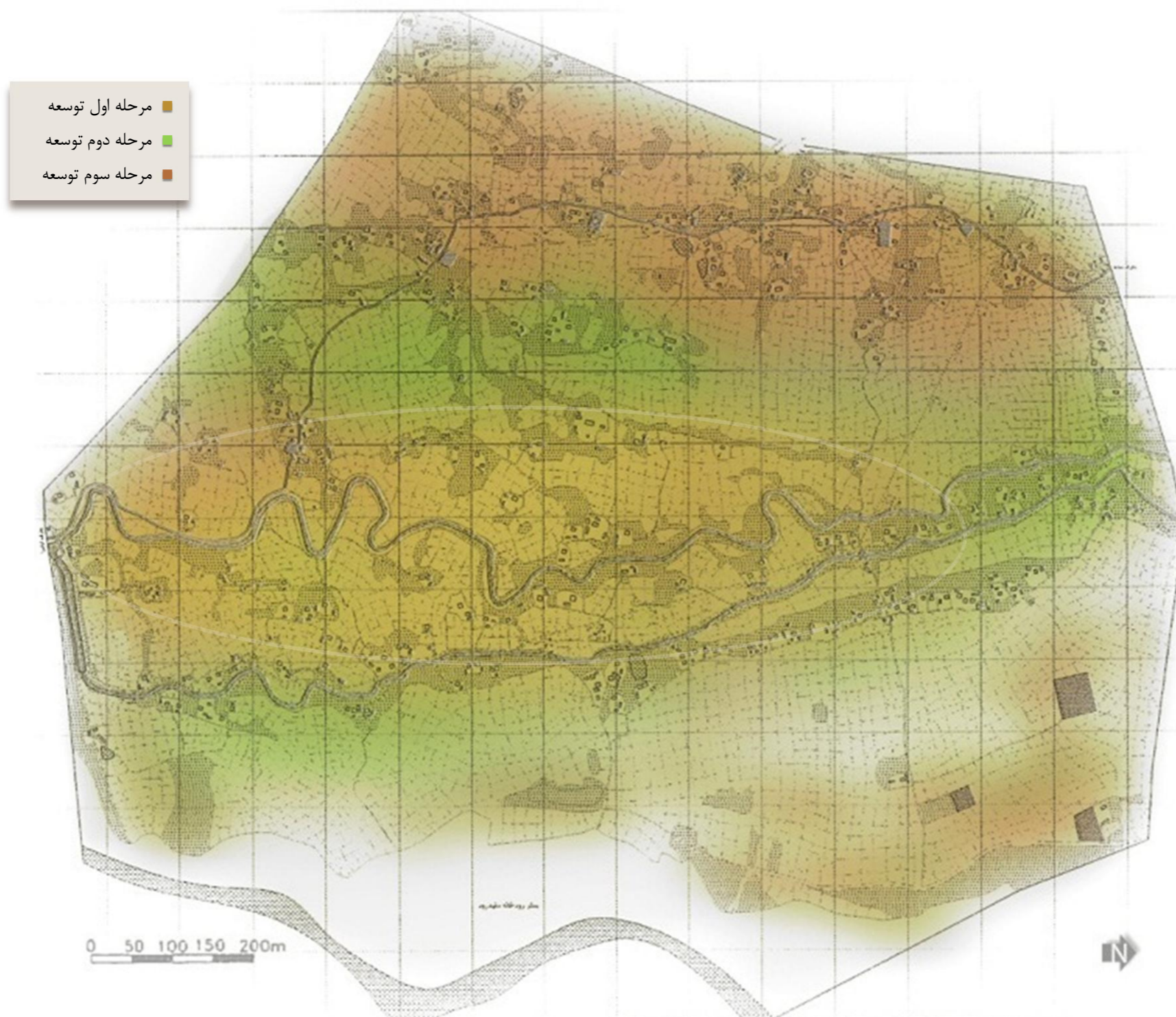
آن:

هسته اولیه روستا و بافت ساختمان ها در قسمت مرکزی روستا و در بافت غیر متمرکز قدیمی روستا شکل گرفته است. از خصوصیات هسته اولیه، خانه های قدیمی با مصالح خشت خام و چوب فرسودگی بافت آن می باشد. و به تدریج بر اثر افزایش جمعیت و امکان توسعه مرحله اول توسعه در شمال و جنوب روستا شکل گرفته است.

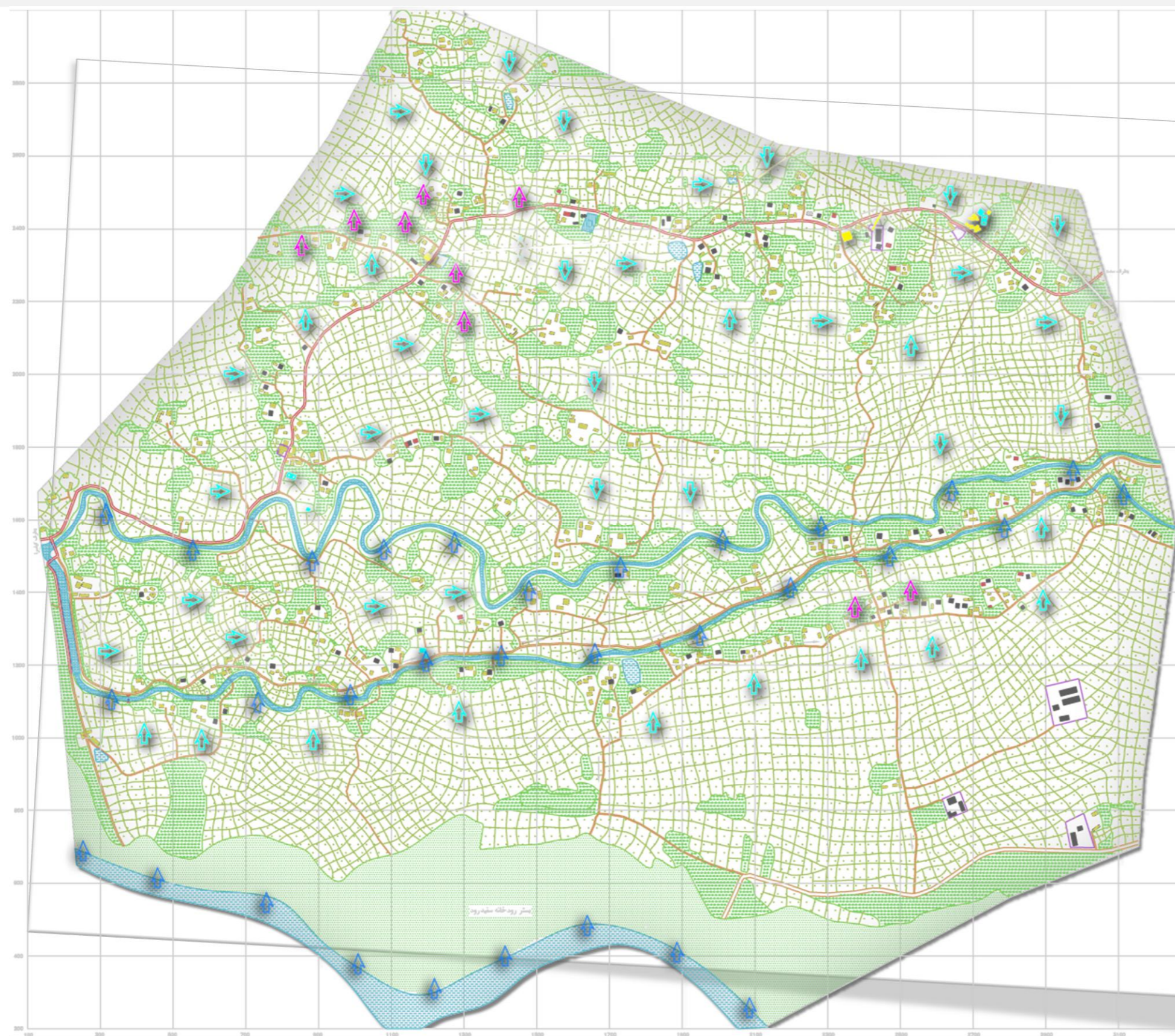
در سالهای بعد پس از رشد جمعیت روستا دومین مرحله توسعه در سمت شرق، غرب و در قسمتی از جنوب غربی گسترش یافته است از خصوصیات این قسمت ساخت واحدهای مسکونی نسبتاً هم شکل با ابعاد قطعات بزرگتر و فشردگی نسبت به هسته اولیه و مرحله اول می باشد. گسترش خطی در این مرحله نمود پیدا کرده و تبعیت از جاده نقش مهمی در شکل گیری ساخت و سازها در این مرحله داشته است.

در سومین مرحله رشد بافت روستا گرایش به توسعه به طرف غرب روستا شروع شده است. این قسمت نسبت به مراحل قبلی از کشیدگی برخوردار است و تراکم در آن دیده میشود

در نهایت در مرحله چهارم در شمال شرق روستا گستر توسعه یافته است.



نقشه امکانات و محدودیت توسعه



محدودیت توسعه  
باغها و اراضی کشاورزی

محدودیت توسعه  
رودخانه

امکان توسعه  
باغات غیر متمر

### بررسی کیفیت ابنیه روستا

این روستا نیز همچون سایر نقاط روستایی استان در همان منطقه اولیه شکل‌گیری به دلیل وجود مصالح ساختمانی بومی از قبیل خاک ، چوب و کاه استفاده از این مواد را در ساختمان سازی به کار برده اند به همین دلیل اکثر خانه‌های قدیمی روستا با مصالح بومی احداث شده‌اند.

۳/۶۸ درصد از ساختمان های سطح روستا تخریبی ، ۴۸/۹۵درصد مرمتی ۳۷/۸۹ درصد نوساز و ۹/۴۷ درصد در حال ساخت می‌باشند. وضعیت کیفیت ابنیه در جدول زیر آمده است.



کیفیت واحدهای مسکونی							
در دست احداث		نوساز (تا ۵ سال ساخت)		در حال بهره برداری و مرمتی		تخریبی و غیر قابل استفاده	
تعداد	درصد	تعداد	درصد	تعداد	درصد	تعداد	درصد
۱۸	۹/۴۷	۷۲	۳۷/۸۹	۹۳	۴۸/۹۵	۷	۳/۶۸

نوع مصالح قطعات موجود							
اسلت فلزی یا بتنی و آجر یا سنگ و آهن		بلوک سیمانی ، آجر و چوب و یا سنگ و آجر		خشت و چوب و خشت و گل و یا تمام چوب		سایر	
تعداد	درصد	تعداد	درصد	تعداد	درصد	تعداد	درصد
۳۵	۱۸/۴۲	۱۰۷	۵۶/۳۲	۴۱	۲۱/۵۸	۰	۰/۰۰



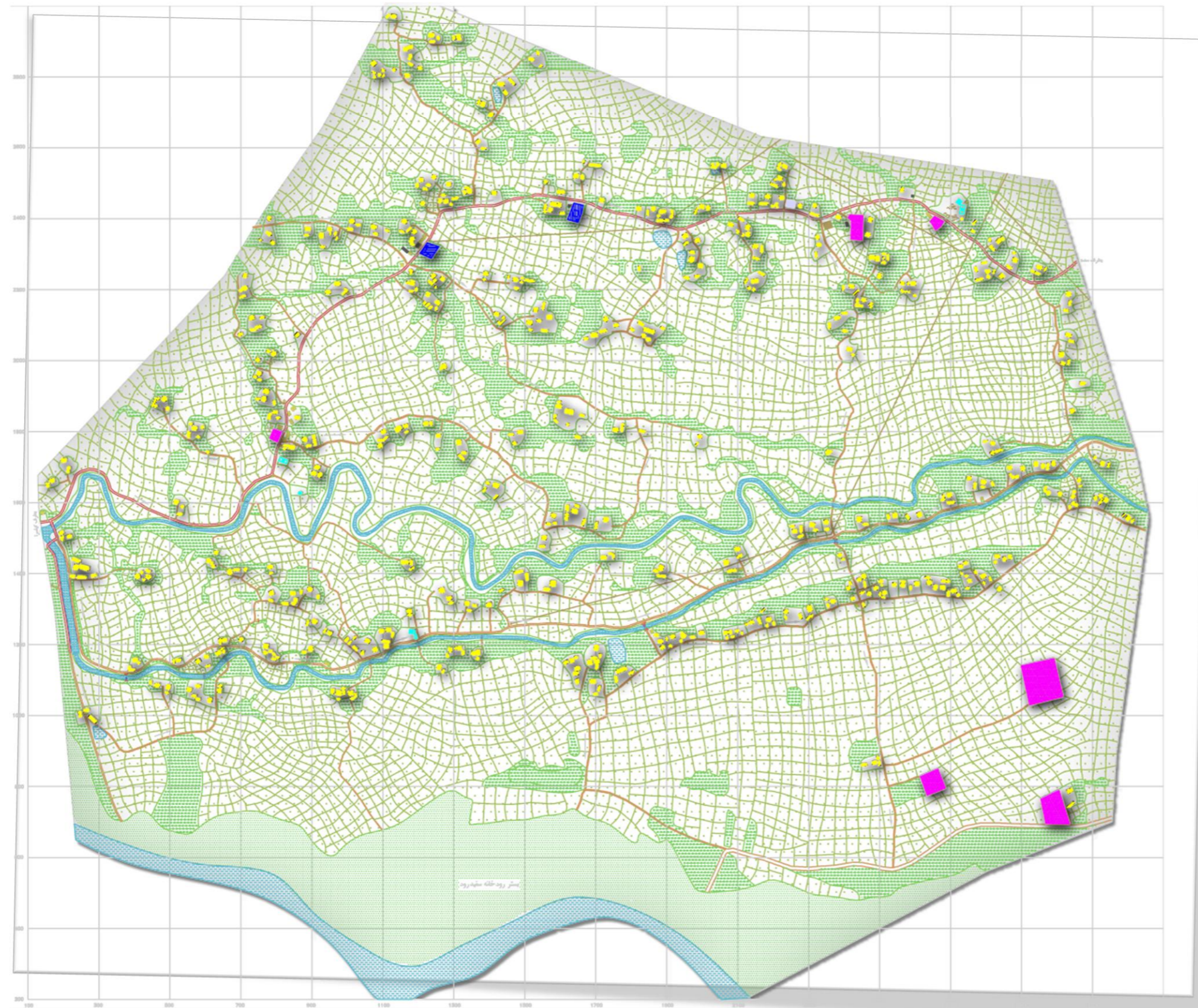
### تعیین محدوده محلات و مراکز محله ای:

روستای کدوسرا از بافتی پراکنده برخوردار بوده و طی بررسی های میدانی به عمل آمده فاقد محله بندی مشخص می باشد و مرکز محله اصلی روستا که به عنوان نطفه اصلی شکل گیری روستا است در غرب روستا واقع شده است و جاده اصلی روستا نیز از این مرکز عبور می نماید. امکانات و خدمات رفاهی روستا نیز در این مرکز یا دو سمت محوری که به آن متصل می شوند، استقرار دارند.

در روستا معمولاً محلات دارای مرزهای رسمی و مشخص همچون شهرها نیست و بیشتر بر پایه فاکتورهای عرفی و محلی است. معمولاً تعریف محدوده محلات بیشتر بر پایه عرف و آداب و رسوم محلی می باشد و جمعیت و همچنین وسعت کم روستا اجازه تعریف سطوحی مثل شهرها (محله، ناحیه، منطقه و...) را بدست نمی دهد. معمولاً خدمات مراکز خاصی را در سطح محلات شکل نداده اند. اما محل تجمع مردم در اوقات روز بخصوص در مواقع بیکاری و برای تبادل افکار و... در سطح روستاها قابل تشخیص می باشد. علت های استقرار روستا و موقعیت های هسته اولیه آن در بخش های قبل ذکر شد.

با اینکه رود جاری از میان روستا، آن را به دو قسمت بالا و پایین محله تقسیم میکند، اما این تقسیم بندی صرفاً یک تقسیم بندی اسمی است. کدوسرا فاقد محله بندی مشخص می باشد.

## شناخت و تعیین کاربری اراضی



	مسکونی
	تجاری
	اداری
	هستان
	راهنمایی
	فرهنگی
	مذهبی
	درمانی
	صنایع
	دفتر مقامات
	کامپست آب
	محل جمع آوری موکث زیاده
	گورستان
	ورزشی
	پارک و فضای سبز
	پارک بازی کودکان
	باغات
	خاکساز
	رودخانه
	استخر ماهی
	محدوده ساخت و ساز

## شناخت و تعیین نحوه کاربری فضاهای موجود اعم از مسکونی، اداری، خدماتی و رفاهی و محاسبه سطح مربوطه:

### -مسکونی

فضاهای مسکونی روستای کدوسرا در وضع موجود حدود ۱۵۴۲۲۰ متر مربع است و ۵۸.۳۹ درصد از بافت ساخته شده روستا را شامل میگردود و سرانه آن ۱۰۸ متر مربع نسبت به هر نفر است. متوسط قطعات مسکونی روستا ۴۶۰ متر مربع نسبت به هر خانوار میباشد. دلیل بالا بودن متوسط قطعات واحدهای مسکونی، نوع معیشت، تولید و نحوه زندگی در این روستا یا به عبارتی اکثر روستاهای بخش جلگه ای استان گیلان است.

### تجاری و معین

واحدهای تجاری نیازهای روزانه ساکنین محدوده مورد مطالعه را مرتفع می نماید. سطوح کل واحدهای تجاری روستای کدوسرا در حدود ۱۷۴۰ مترمربع می باشد و ۰.۶۶ درصد از بافت ساخته شده روستا را شامل می گردد و سرانه آن ۱.۲ متر مربع نسبت به هر نفر می باشد. واحد های تجاری این روستا در گستره فضایی روستا پراکنده است اما تراکم آنها در غرب روستا بیشتر می باشد.

### آموزشی

روستای کدوسرا در وضع موجود دارای ۱ واحد آموزشی در مقطع دبستان و ۱ واحد آموزشی در مقطع راهنمایی می باشد. مساحت کل واحد آموزشی مقطع دبستان روستا ۱۲۰۰ متر مربع و ۰.۴۵ درصد از بافت ساخت و ساز شده روستا را شامل می گردد و سرانه آن ۰.۸۴ متر مربع نسبت به هر نفر است. عرصه کل واحد آموزشی مقطع راهنمایی روستا ۱۵۰۰ متر مربع و ۰.۵۷ درصد از بافت ساخت و ساز شده روستا را در بر می گیرد و سرانه آن ۱.۱ متر مربع نسبت به هر نفر می باشد.

### درمانی:

روستای مورد مطالعه از ۱ واحد خانه بهداشت به ماحت ۴۰۰ متر مربع برخوردار می باشد. این واحد درمانی در بخش شمال غربی روستا استقرار داشته و کل خانوارهای آنرا تحت پوشش قرار می دهد. این کابری ۰.۱۵ درصد از کل فضای ساخت و ساز شده را به خود اختصاص داده است. سرانه آن هم نسبت به هر نفر ۰.۲۸ متر مربع است. در خانه بهداشت روستا فعالیت هایی چون مراقبت از اطفال، زنان باردار و تنظیم خانواده، پیگیری بیماریها، بهداشت محیط و واکسیناسیون صورت می گیرد.

### مذهبی و فرهنگی:

در سطح روستای مورد مطالعه ۴ واحد مسجد موجود است. این واحدهای مذهبی در سطح روستا پراکنده هستند و از سطوح مناسبی برخوردارند، به نحوی که ساکنین روستا به آسانی می توانند به آنها دسترسی پیدا کنند. در مجموع فضاهای مذهبی روستا ۷۲۰ متر مربع و است و ۰.۲۷ درصد از بافت ساخت و ساز شده روستا را در بر می گیرد و سرانه آن نسبت به هر نفر ۰.۵ متر مربع می باشد. در سطح روستای کدوسرا هیچگونه فضایی به عنوان کتابخانه عمومی موجود نیست از این رو برای جمعیت موجود و سال های آتی روستا ایجاد کتابخانه لازم و ضروری می باشد.

### صنایع و کارگاه:

واحدهای صنعتی و کارگاهی روستای کدوسرا شامل ۲ واحد برنجکوبی، ۲ واحد گاوداری، ۱ واحد مرغداری و ۱ واحد کارگاه بلوک زنی است. مساحت کل این کاربریها ۲۰۶۰۰ متر مربع بوده و ۷.۸ درصد از بافت ساخت و ساز روستا را شامل می گردد و سرانه آن ۱۴.۴۳ متر مربع نسبت به هر نفر است. واحدهای صنعتی-کارگاهی در سطح روستا پراکنده شده اند.

### تأسیسات و تجهیزات روستایی:

مساحت کل تأسیسات و تجهیزات روستای مورد مطالعه شامل تأسیسات آب، آشامیدنی، دفتر پست و مخابرات و گورستان حدوداً ۴۹۰۰ متر مربع است و ۱.۸۶ درصد از بافت ساخت و ساز شده روستا را شامل می گردد و سرانه آن ۳.۴۵ متر مربع نسبت به هر نفر می باشد.

### بررسی مالکیت اراضی

طور کلی میتوان مالکیت تمامی اراضی روستا را تحت عناوین مالکیت خصوصی و دولتی قرار داد .

### اراضی خصوصی

این اراضی شامل ساخت و ساز ها و عرصه های مسکونی ، تجاری ، صنعتی ، کارگاهی و اراضی کشاورزی اعم از مزارع برنج و باغات میباشد . ۹۱٪

### اراضی دولتی

اراضی دولتی شامل مراکز آموزشی ، درمانی ، تأسیسات آب ، دفتر پست و مخابرات و راه ها ۸٪

### اراضی وقفی

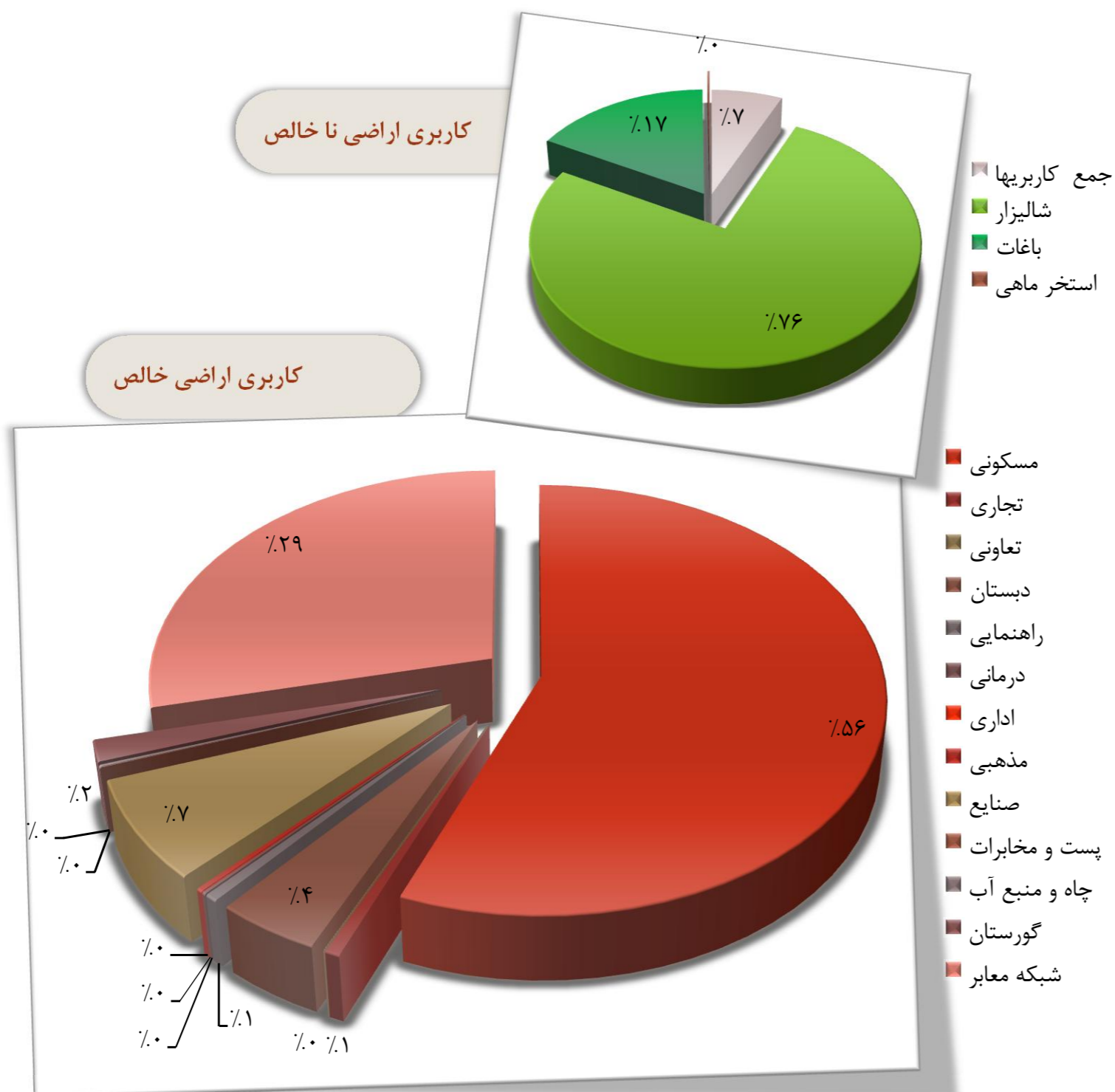
واحد های مذهبی و گورستان ها سطح روستا جزو اراضی وقفی هستند ۱٪

- بخش عمده از روستای کدو سرا جزو مالکیت خصوصی میباشد .

## کاربری اراضی

در این قسمت کاربری اراضی در این روستا با جدول و نمودار بررسی میگردد. ۹۳ درصد از زمینهای روستا جهت مصارف اقتصادی و تولید محصولات استفاده میشود. در نمودار پایین صفحه، کاربری اراضی ۷٪ اراضی دیگر آورده شده است.

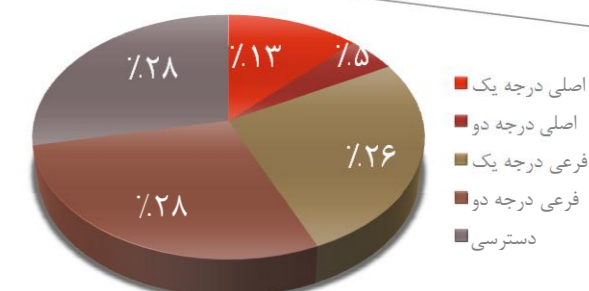
کاربری ها			
مسکونی	موجود	سطح	سرانه
		154220	۵۳۸/۶
تجاری	خرده فروشی	1740	۰/۷۰
	تعاونی	25	۰/۰۴
آموزشی	دبستان	12000	۱/۴۹
	راهنمایی	1500	۰/۰۴
درمانی	خانه بهداشت	400	۰/۱۱
اداری		46.2	۰/۰۸
مذهبی	مسجد	720	۰/۵۶
صنایع			
تجهیزات	پست و مخابرات	100	۰/۰۷
	چاه و منبع آب	400	۰/۲۷
	گورستان	4400	۱/۶۷
شبکه معابر		78860	۶۰/۸۳
جمع		264140	
شالیزار		3000000	۹۹۵/۰۲
باغات		660000	۳۹/۸۳
استخر ماهی		7700	۷۲/۵۶
جمع کل کاربریها		3931840	۱۷۹۴/۷۸



## معابر موجود

این روستا دارای معبر بین روستایی نمی باشد.  
معابر اصلی و فرعی درجه ۱ و ۲ در نقشه مقابل و  
جدول زیر مشخص شده است :

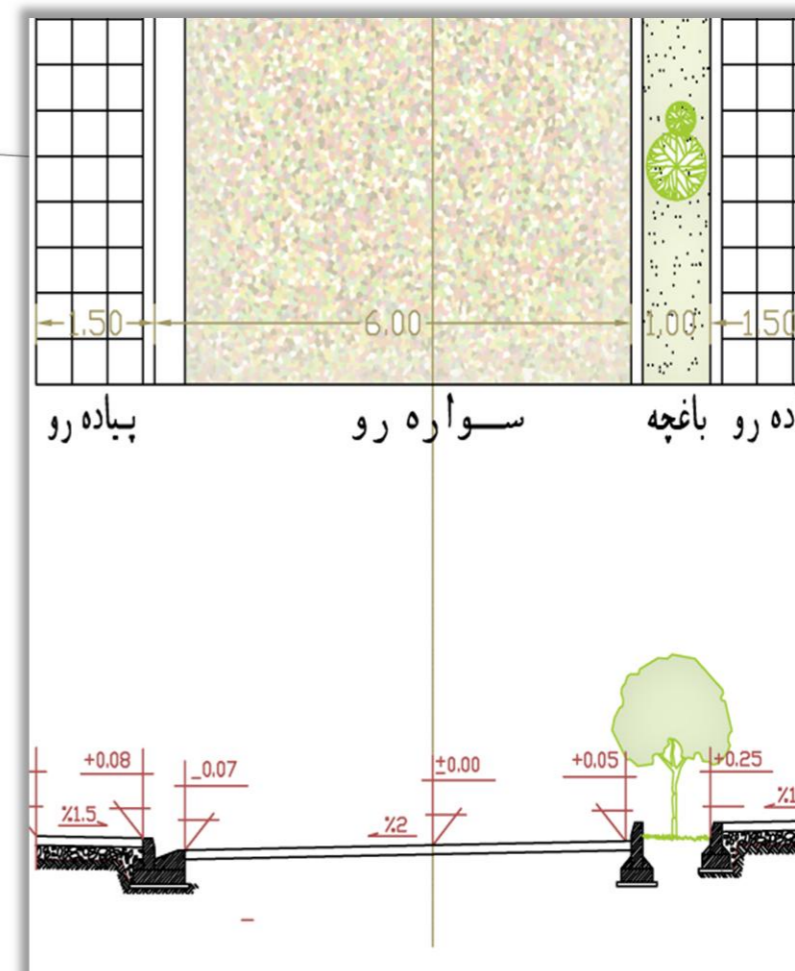
نوع معبر	مجموع طول متر	عرض متوسط	میانگین شیب
بین روستایی	۰	۱۲-۳۰ متر	۲٪
اصلی درجه یک	۱۱۵۹/۰۱	۱۰-۲۵ متر	۵٪
اصلی درجه دو	۴۲۸/۴۲	۸-۱۰ متر	۴٪
فرعی درجه یک	۲۴۶۲/۵۹	۶-۸ متر	۴٪
فرعی درجه دو	۲۶۴۳/۱۴	۴-۶ متر	۳-۵٪
دسترسی	۲۶۲۸/۱۲	کمتر از ۴ متر	۲-۵٪



### معابر فرعی درجه یک

شبکه معابر فرعی درجه یک:

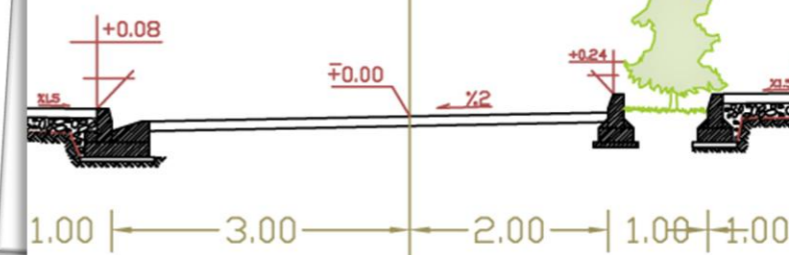
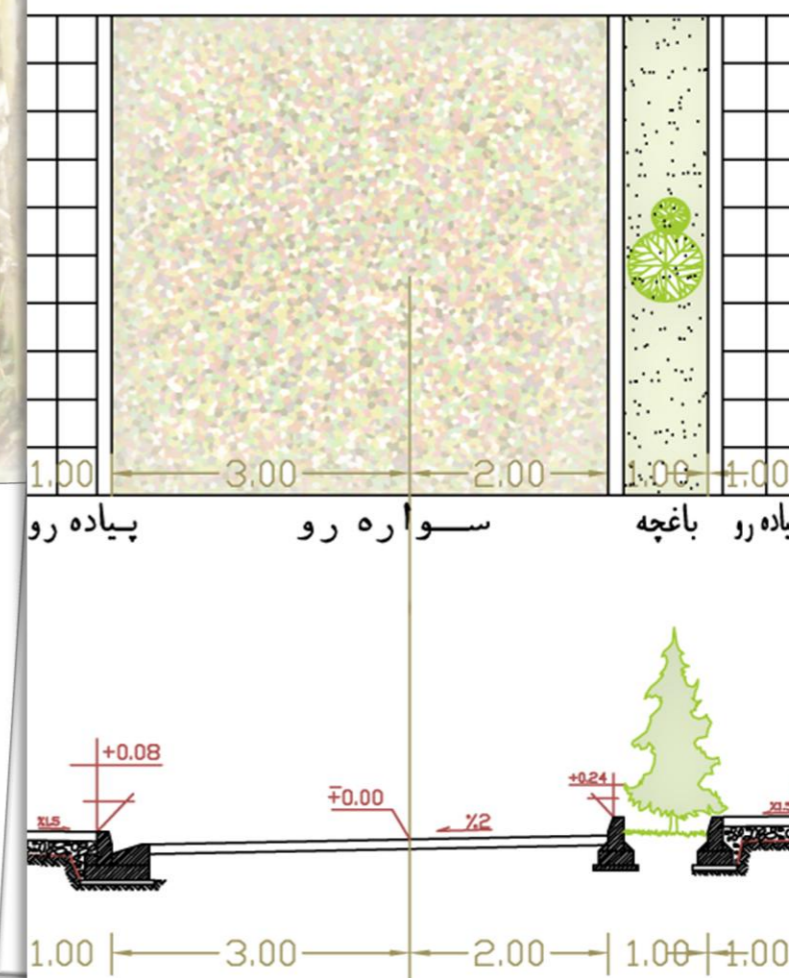
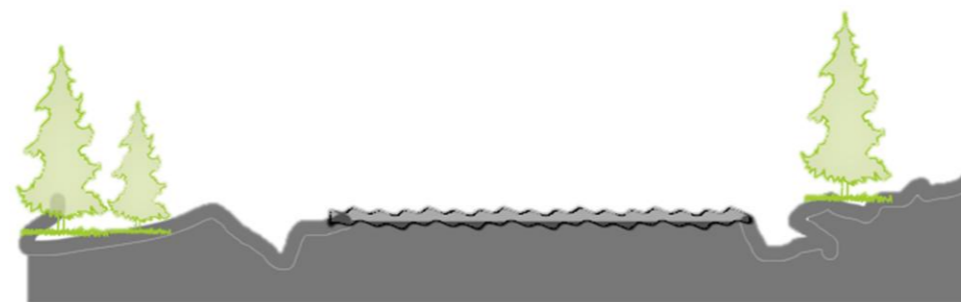
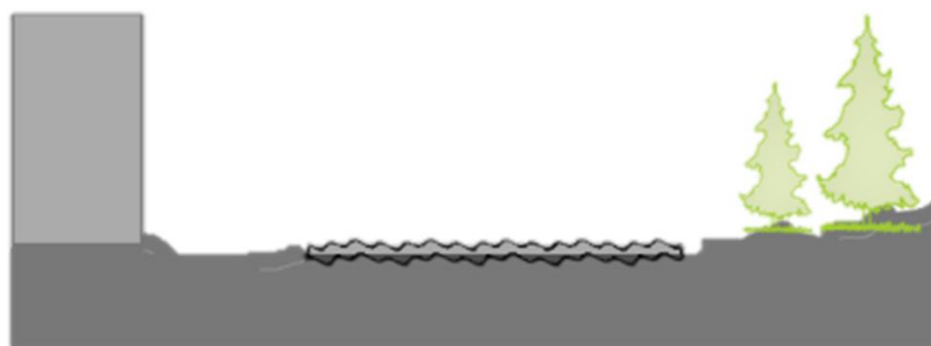
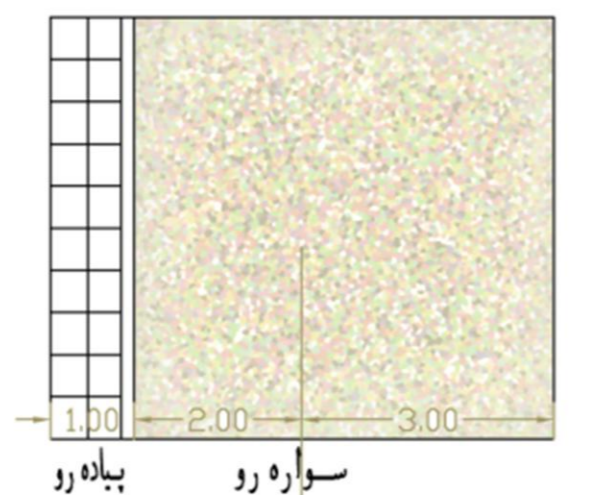
راههای فرعی درجه یک روستا که نقش اتصال مجتمعهای مسکونی به جاده های اصلی و همچنین به انواع خدمات سطح روستا را ایفا می نمایند. طول این معابر در سطح حدوداً ۷۸۰۰ متر و عرض آن بین ۴ تا ۶ متر می باشد و پوشش آنها عمدتاً شنی است عرض آنها کم و از کیفیت پایین برخوردار بوده و پر پیچ و خم می باشند. نقشه های پرو فیل مقاطع از دو نوع هستند . یکی نقشه های طرح هادی و دیگری پروفایل های ترسیم شده ی ما از وضع موجود . اکثر این نوع معابر خاکی و فاقد بستر سازی مناسب بوده و پس از برق کشی روستا تیر های برق به آن اضافه شده است ... در طرح هادی پیشنهاد استفاده از جدول و باغچه داده شده است . اما با توجه به بودجه اهالی روستا و همچنین استفاده کمتر که معابر فرعی دارند نه تنها از جدول بلکه از آسفالت هم خبری نیست .



## معابر فرعی در جه دو

معابر فرعی درجه دو غالباً دسترسی به واحدهای مسکونی و زمین های کشاورزی را برقرار می نمایند، همچنین دسترسی واحدهای مسکونی به معابر اصلی و فرعی درجه یک از طریق این معابر صورت می گیرد. پوشش این معابر خاکی و شنی بوده و طول مجموع آنها در سطح روستا حدوداً ۶۸۰۰ متر و عرض آنها کمتر از ۵ متر می باشد.

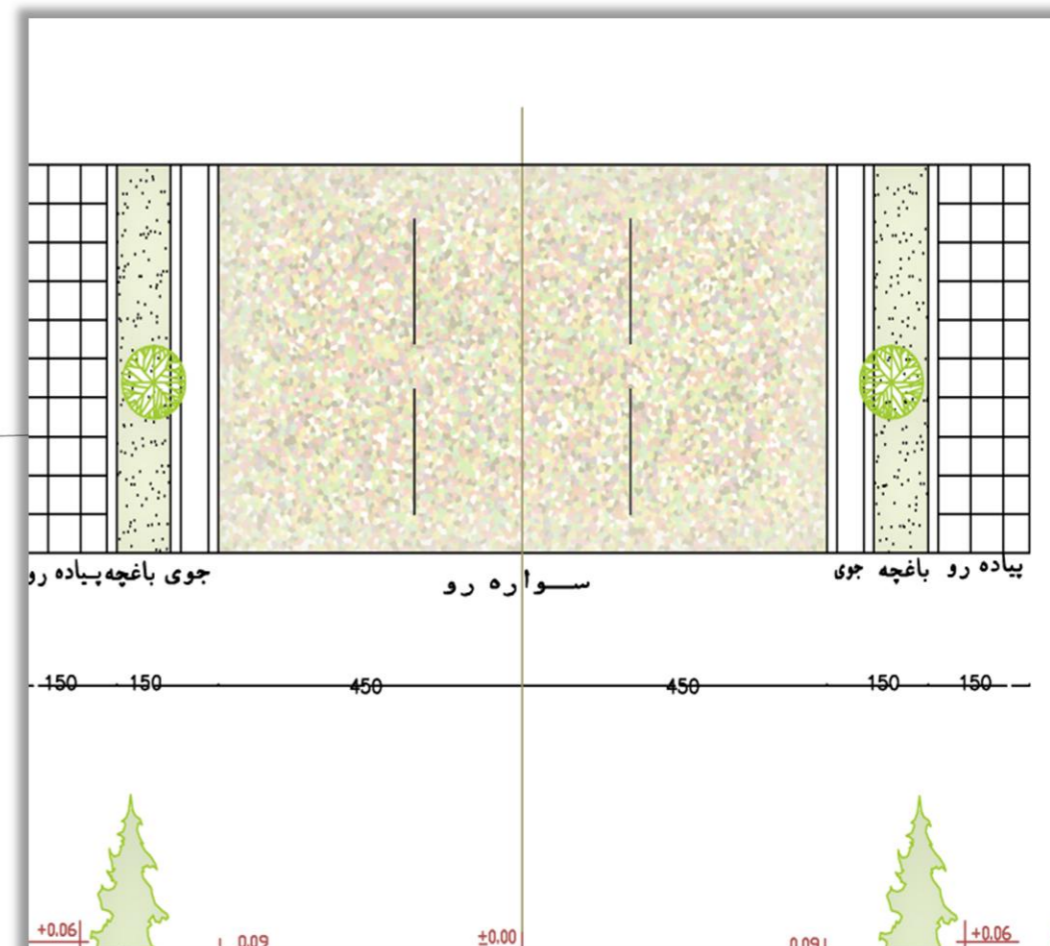
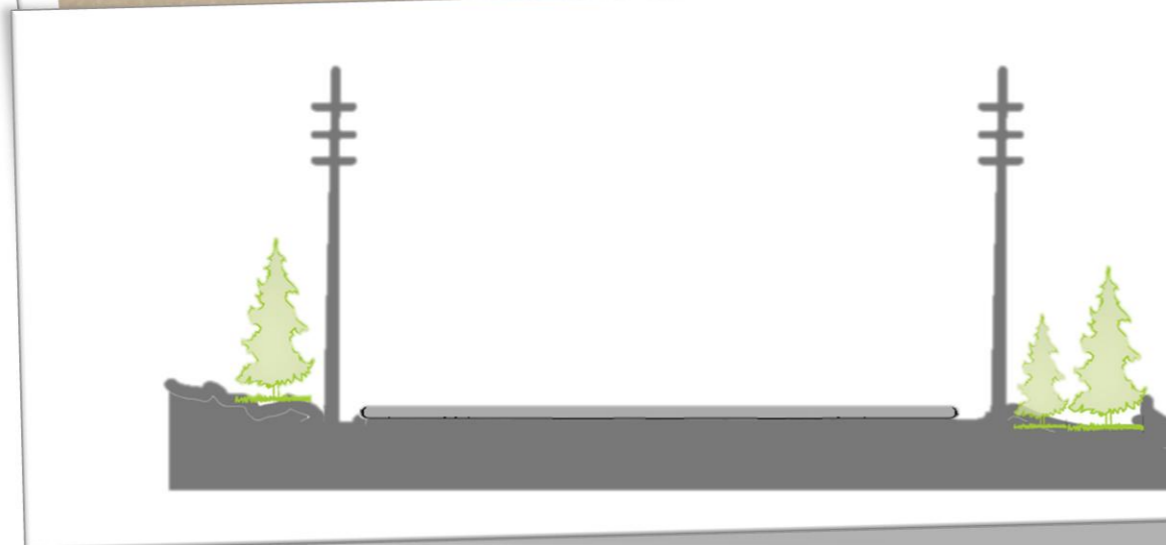
## گذرگاه فرعی



## معابر اصلی در جه یک

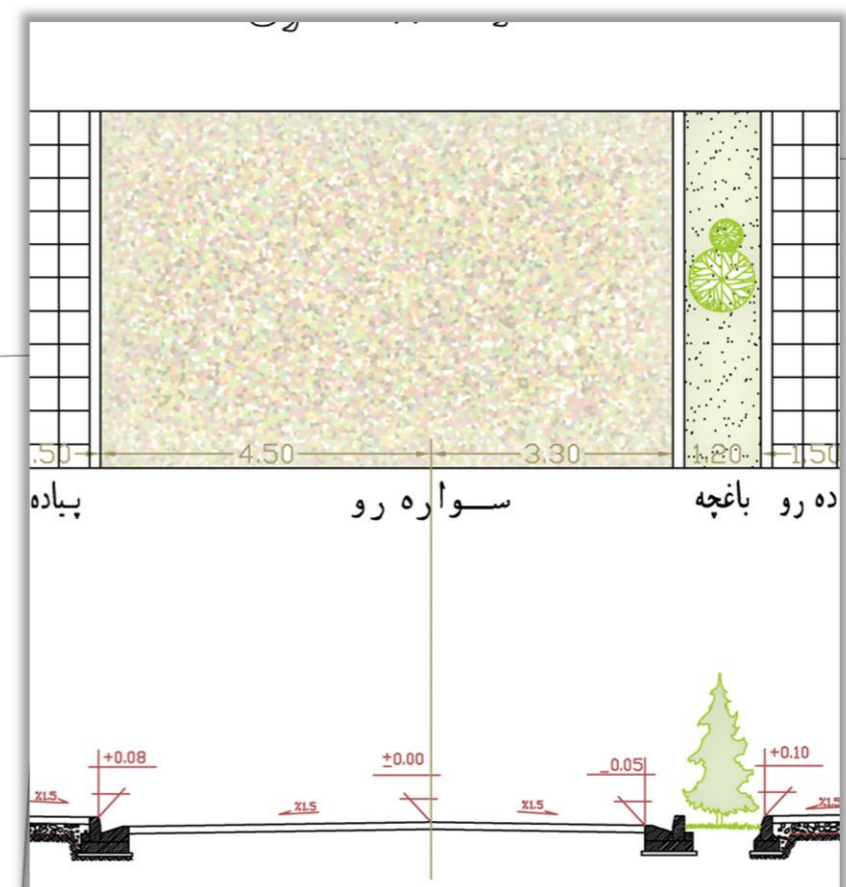
جاده کیاسر به سده که از بافت غربی روستا با جهتی شمالی-جنوبی عبور می نماید، به عنوان راه اصلی درجه یک روستا محسوب می گردد. طول این جاده در سطح ۳۲۰۰ متر و عرض آسفالتی آن ۵.۵ متر می باشد. شیب عمومی این محور از سمت جنوب به طرف شمال می باشد. تمامی امکانات و خدمات روستا در حاشیه این جاده استقرار یافته اند و اکثر محورهای ارتباطی روستا از این راه انشعاب می گیرند. به عبارتی این راه مهمترین راه روستا و از اهمیت بالایی برخوردار است. نقشه های پرو فیل مقاطع از دو نوع هستند. یکی نقشه های طرح هادی و دیگری پروفایل های ترسیم شده ی ما از وضع موجود.

معابر اصلی نقش مهمی در شبکه ارتباطی روستا دارند. دارای آسفالت بوده ولی فاقد زیر سازی مناسبند. در نقشه ارائه شده توسط طرح هادی، زیر سازی با مخلوط و همچنین استفاده از جیوول و باخچه پیشنهاد گردیده است.



### معبّر اصلی در جه دو

این راه در سطح روستا به عنوان راه اصلی درجه دو عمل می نماید و موازی راه اصلی در سمت شرق روستا به صورت شمالی-جنوبی امتداد دارد. سطح این راه شنی بوده و دارای عرضی معادل ۵ متر می باشد. طول آن هم در سطح روستا ۳۱۰۰ متر است. این راه در داخل بافت از اهمیت بالایی برخوردار بوده و در واقع خانوارهای شرق روستا از طریق این محور با خدمات و امکانات روستا ارتباط برقرار می نمایند. شیب این راه از سمت جنوب به طرف شمال است. نقشه طرح هادی در سمت راست و پروفایل های ترسیم شده توسط ما از وضع موجود در سمت چپ قرار دارد.



جداره های معابر روستا



چوب و توری



توری



بلوک



بلوک سیمانی



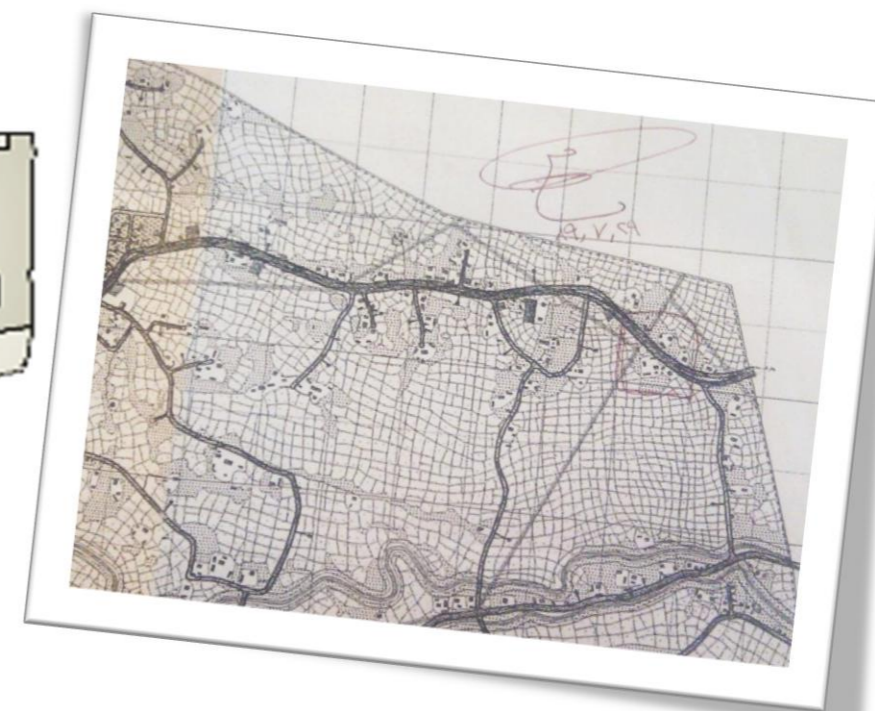
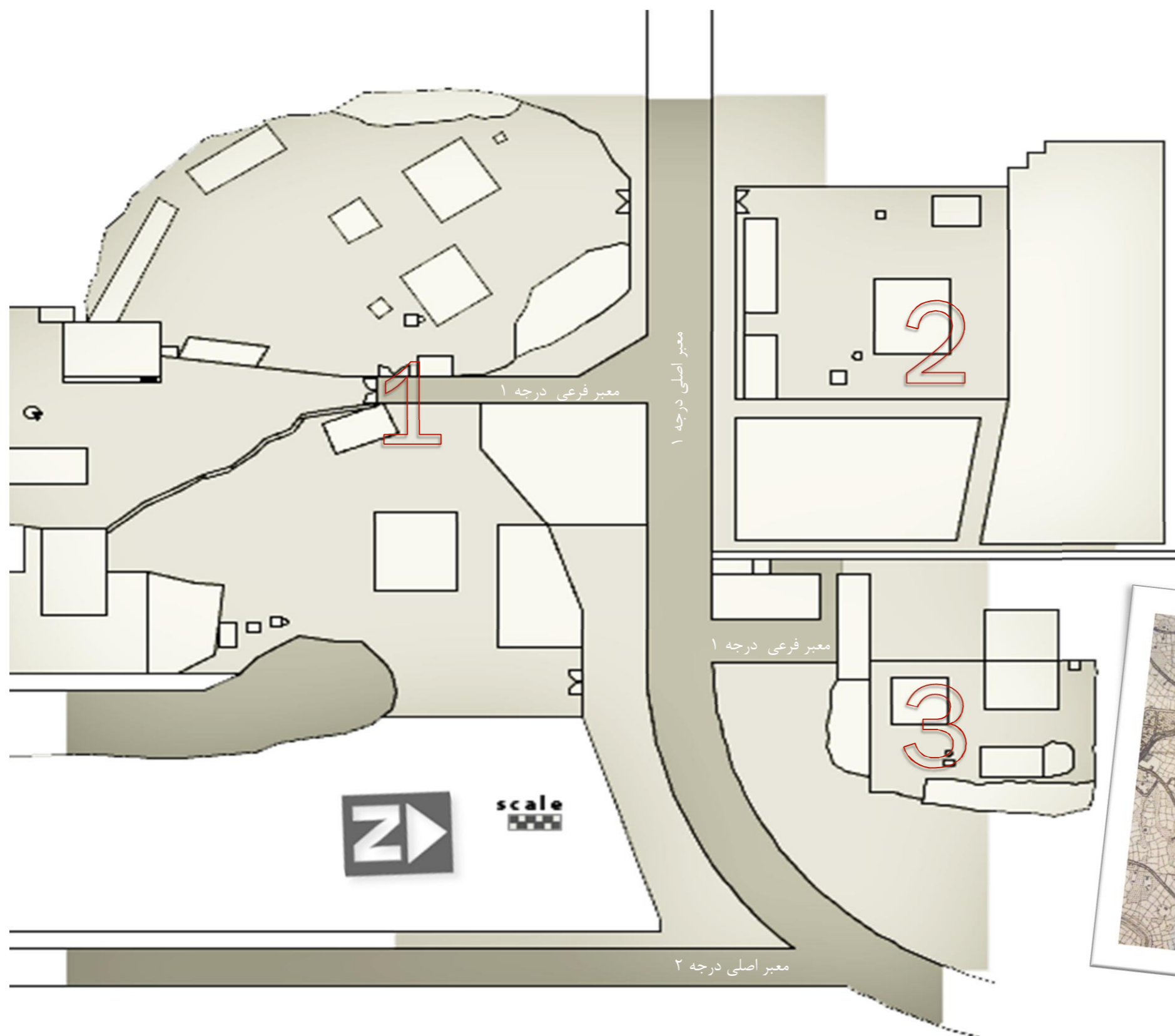
سیم خاردار



حصار نی

### بافت همجواری برداشت شده

در این قسمت نقشه کلی بافت برداشت شده ارایه میشود  
هر کدام از شماره ها مورد بررسی قرار خواهرگرفت ...  
موقعیت مختصاتی گره : ۳۷ درجه و ۱۳/۴۸۰ دقیقه شمالی  
۴۹ درجه و ۴۵/۶۴۹ دقیقه شرقی میباشد .

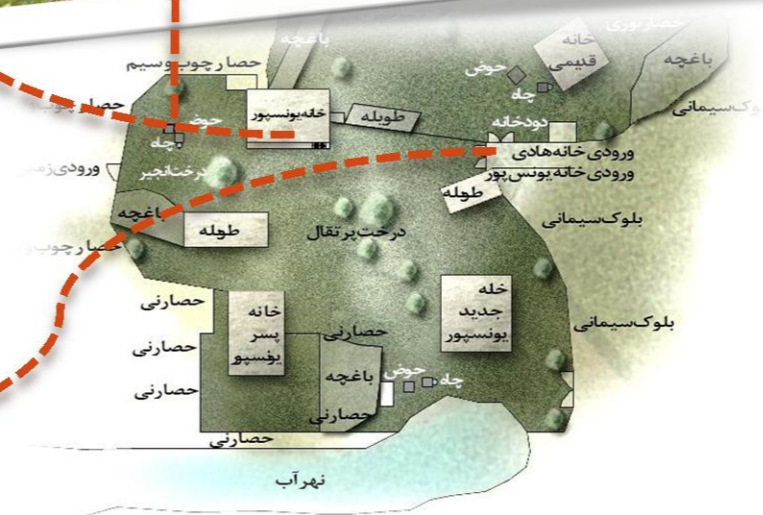




در این قسمت خانه  
آقایان یونس پور و هادی  
یونسپور قرار گرفته است



### تصاویر بخش شماره یک

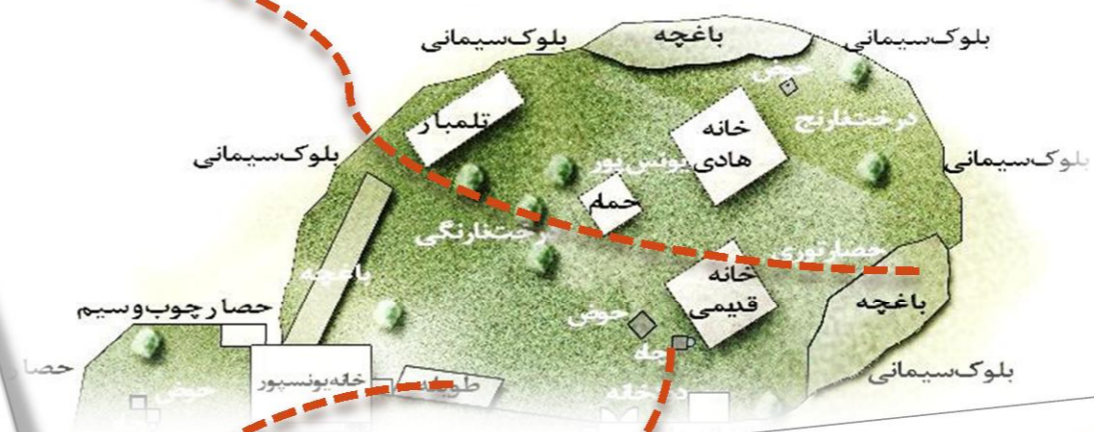


تصاویر بخش شماره یک



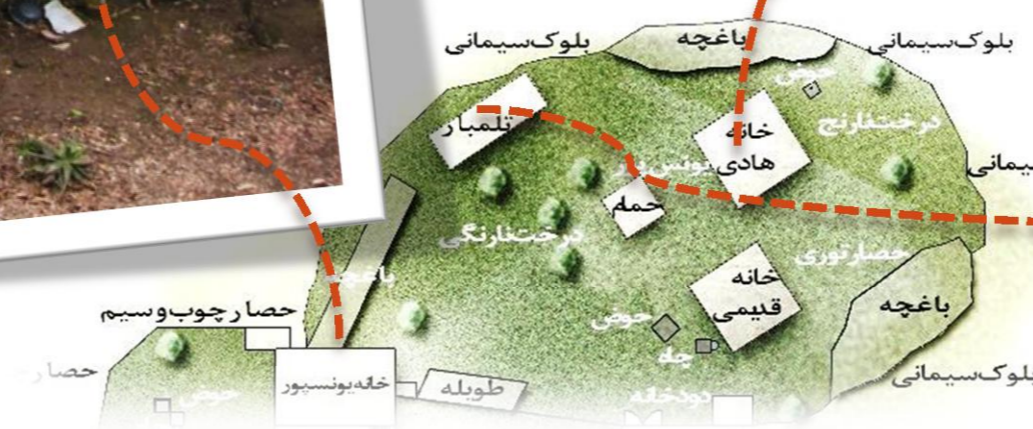


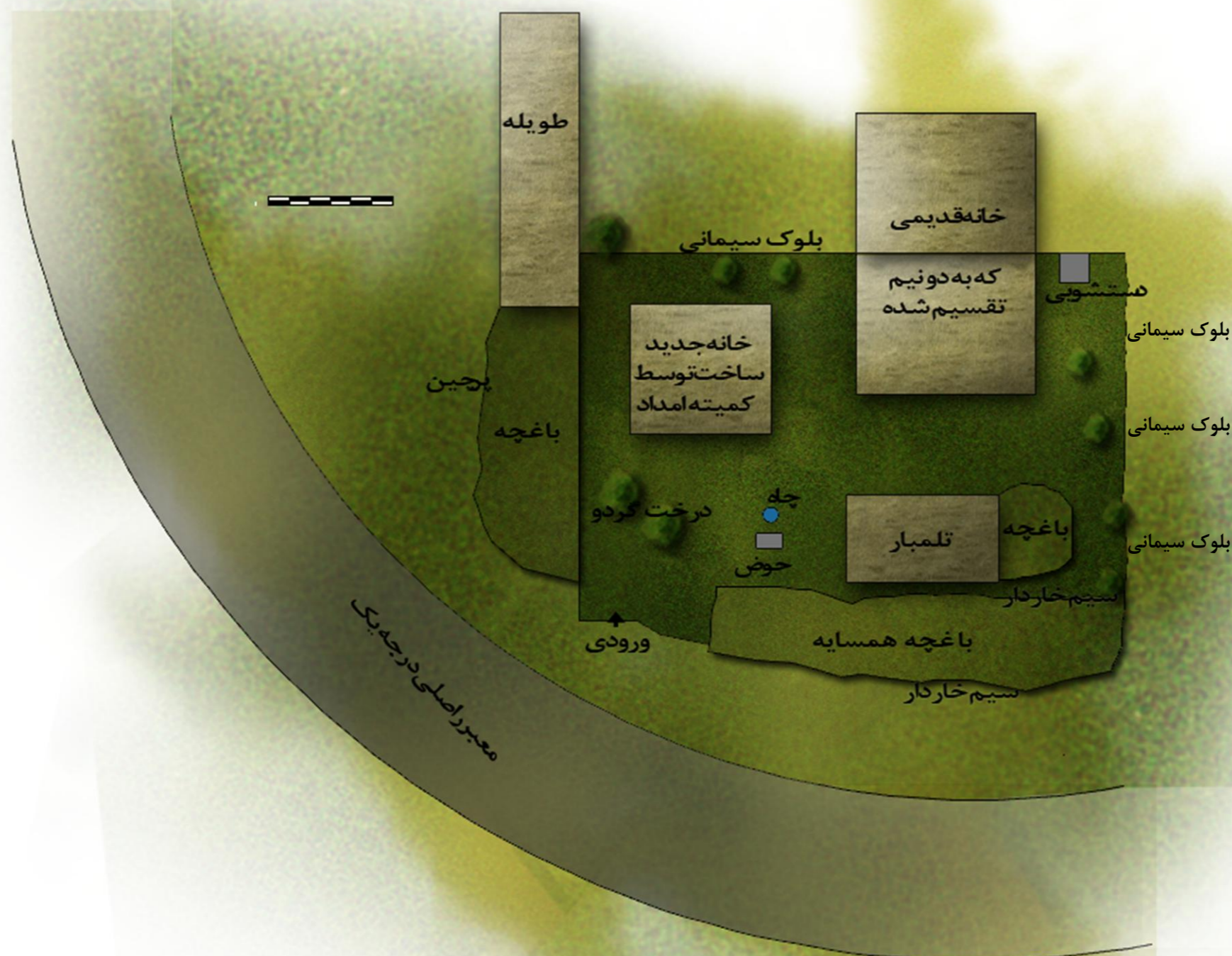
تصاویر بخش شماره یک





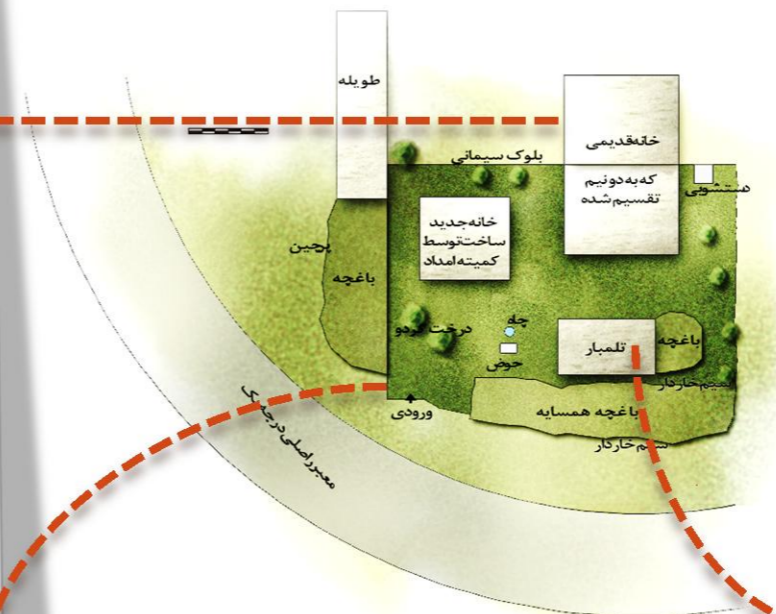
تصاویر بخش شماره یک





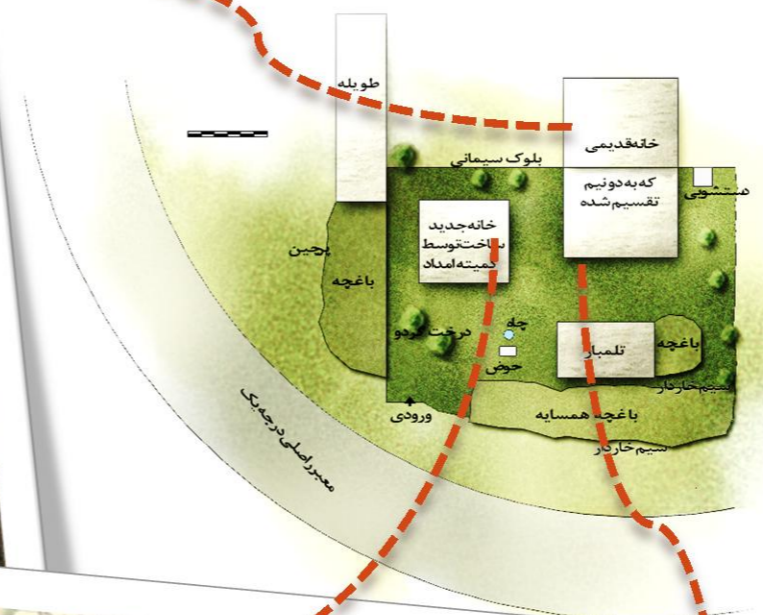
در این قسمت خانه  
آقایان محمدی قرار گرفته  
است . به اضافه یک خانه  
جدید ساخت کمیته امداد

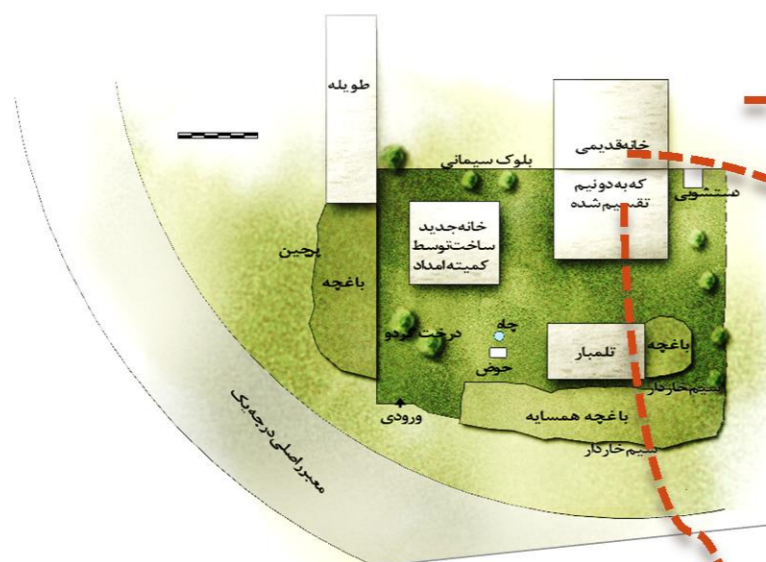
تصاویر بخش شماره دو



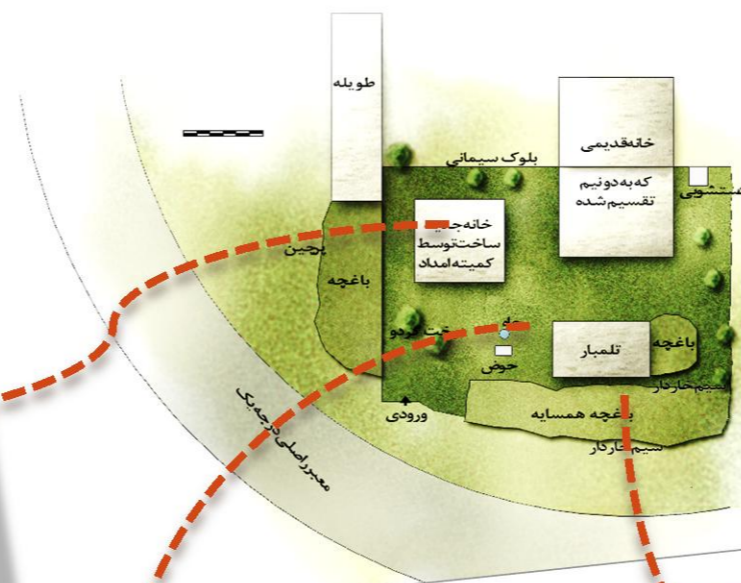
تصاویر بخش شماره دو



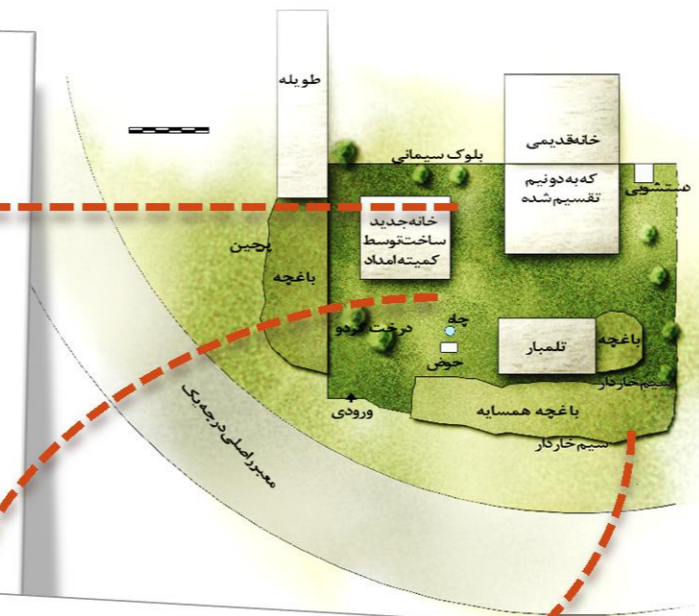


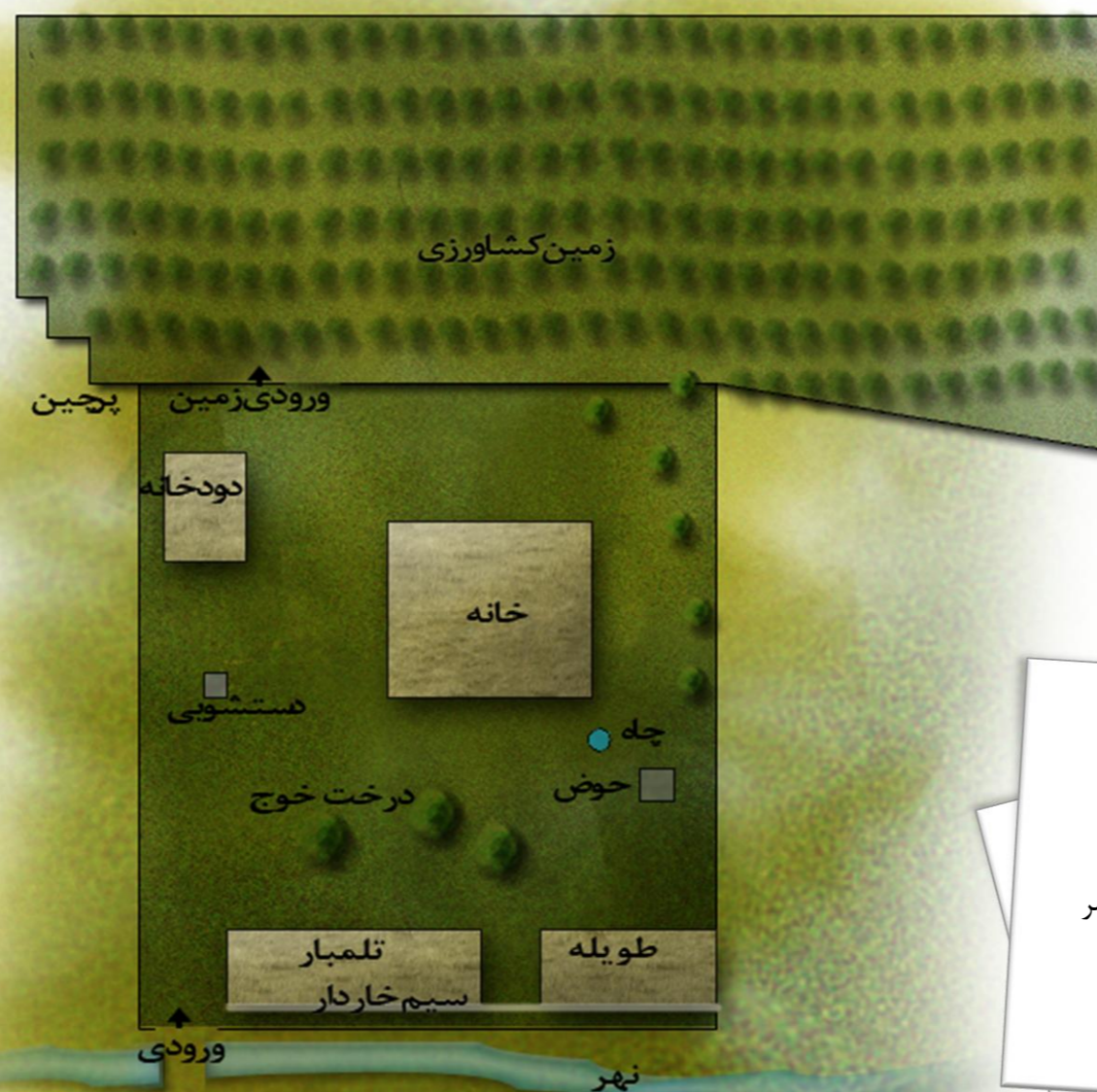


تصاویر بخش شماره دو

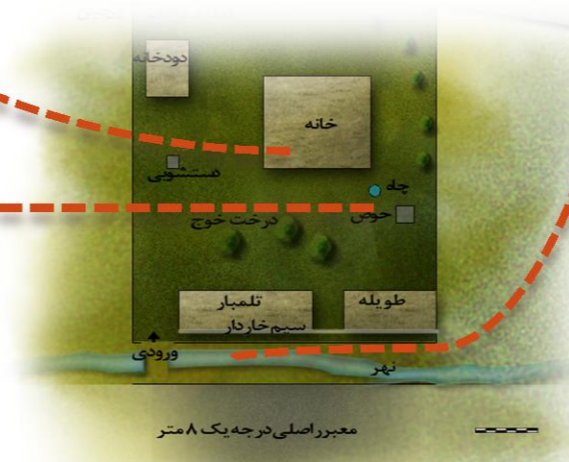


تصاویر بخش شماره دو

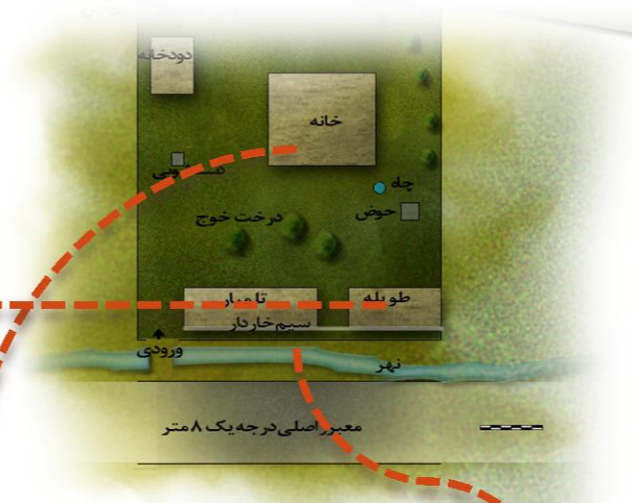




در این قسمت خانه  
آقای محمدی قرار گرفته است .  
نهر جلوی خانه از داخل یک کانال سر  
پوضشیده از جنس لوله جریان دارد









### بررسی تأسیسات آب آشامیدنی، برق، سیستم فاضلاب و نحوه دفع آبهای سطحی در روستا:

روستای کدوسرا در وضع موجود از تأسیسات آب آشامیدنی بهداشتی برخوردار می باشد. آب آشامیدنی این روستا از طریق چاه عمیقی که در روستای سده حفر گردیده به منبعی در شمال غرب روستا انتقال و ذخیره سازی شده و در نهایت به وسیله شبکه های فرعی به خانوارهای این روستا انتقال داده می شود.

بر اساس بررسی های میدانی به عمل آمده از سطح روستای کدوسرا کلیه واحدهای مسکونی، خدماتی، تجاری و صنعتی روستا از برق برخوردار هستند. دفع فاضلاب سرویس های بهداشتی روستا نیز از طریق چاه های جذبی که داخل عرصه های مسکونی ایجاد شده دفع می شود. البته برخی از واحدهای مسکونی که به رودخانه نزدیک هستند، فاضلاب آنها به رودخانه سرریز می گردند. فاضلاب سایر مصارف خانگی نیز از طریق چاههای جذبی و یا از طریق نهرهای موجود در روستا به رودخانه انتقال می یابند. به دلیل بالا بودن سطح آبهای زیر زمینی در این روستا اغلب پساب چاههای فاضلاب باعث الودگی آبهای زیرزمینی و رودخانه ها گردیده است. بر این اساس باید مشکل فاضلاب روستا با برقراری یک سیستم دفع فاضلاب مناسب رفع شود تا از نظر بهداشتی و زیست محیطی مشکلی به بار نیآورد.

### نیرو، سوخت و انرژی

درصد زیادی از اهالی روستا آب شهر دارند. و البته در حیاط تمام خانهها یک یا دو حلقه چاه است که به وسیله پمپ آب را به خارج هدایت می کنند. در روستای کدوسرا لوله کشی گاز وجود ندارد و مردم روستا از کپسول های گاز برای استفاده از اجاق گاز بهره می برند که معمولاً کپسول های خالی را می برند تا برایشان پر کنند. البته اهالی روستا از سوخت نفت هم استفاده می کنند و معمولاً خانه های خود را با چراغ های نفتی و در قشر متمکن تر با بخاری های نفتی خانه خود را گرم میکنند. درصد کمی از اهالی روستا که وضع اقتصادی خوبی دارند در حیاط خانه خود تانکر نفت دارند که یک مخزن شیردار است. و البته بقیه مردم از شبکه های نفت استفاده می کنند و در خانه ها تعداد ۲ تا ۳ بشکه و بیشتر می توان یافت که نفت آن را با شلنگ به بیرون می کشند و استفاده می کنند.

