

بررسی ویژگیهای معماری گیلان زمین

روابط تنگاتنگ با اقلیم

در ساختمان های امروزی با استفاده از تکنولوژی های مدرن و تاسیسات مکانیکی سعی در مقابله با این عوامل اقلیمی شده ولی در گذشته این تجهیزات وجود نداشته و اینیه سازان سنتی می بایستی بالاجبار با استفاده از وسایل و مصالح محلی با عوامل نامناسب و فرسایشی طبیعت مقابله کنند و جهت فراهم نمودن شرایط آسایش در محوطه های شهری و در داخل ساختمان ها استفاده بهینه از عوامل اقلیمی همیشه مسئله ای اساسی و مهم در طراحی و اجرا بوده است . جهت آفتاب ، سمت باد مطلوب و نامطلوب ، نوسان درجه حرارت در طی شبانه روز و دسترسی به آب و گیاه و زمین مناسب همیشه نقش تعیین کننده در شکل و خصوصیات بنا داشته است .

به طور کلی می توان بیان نمود که ساختمان های سنتی ما ، بر عکس اغلب ساختمان های امروزی ، در ستیز با شرایط طبیعی نبودند بلکه با استفاده مناسب از این شرایط در یک همزیستی و بهره وری منطقی در بطن طبیعت قرار داشته اند

بافت خانه های گیلان

پس از بررسی معماری و شهر سازی در روستا های گیلان منجمله روستای کدو سرا در میابیم که ساختن ساختمان های مسکونی در منطقه گیلان به صورت پراکنده صورت گرفته است . در قسمت مرکزی ایران ، تمرکز و تراکم روستا ها می تواندست جوابگوی دفاع دسته جمعی در برابر حملات قبایل کوچ شین باشد؛ اما ساکنین حاشیه دریای خزر با این تهدید مواجه نبوده اند . اما نیاز برای حفاظت برنج زارها از دستبرد حیوانات و نیز عملیات متعدد برنجکاری و دشواریهای تردد در راه های تنگ و باریک، که غالبا به لجنزار تبدیل می شود، موجب استقرار خانه های روستایی را در جوار مزارع شده است .

تاثیر گیاهان و محیط سر سبز منطقه بر معماری آن

جنگل های انبوه گیلان (در کنار مزارع برنج) از مهمترین منابع تامین مصالح ساختمانی هستند . برخلاف معماری بومی مناطق کویری که مصالح اصلی آن از خشت و آجر است، بخش عمده مصالح معماری این منطقه را چوب و الیاف گیاهان تشکیل میدهند محیط سرسبز و پر از گیاه مناطق و روستا های گیلان، اجازه حصار بندی مشخص و معینی را به ساکنین نمی دهد. محدوده های گیاهی، درختان و نهر ها در مقایسه با دیوارهای بلند و بسته معماری کویری تضاد چشمگیری دارد و این ویژگی در زمینه مردم شناختی و روانشناختی منطقه ای جای و مکان ویژه ای دارد.



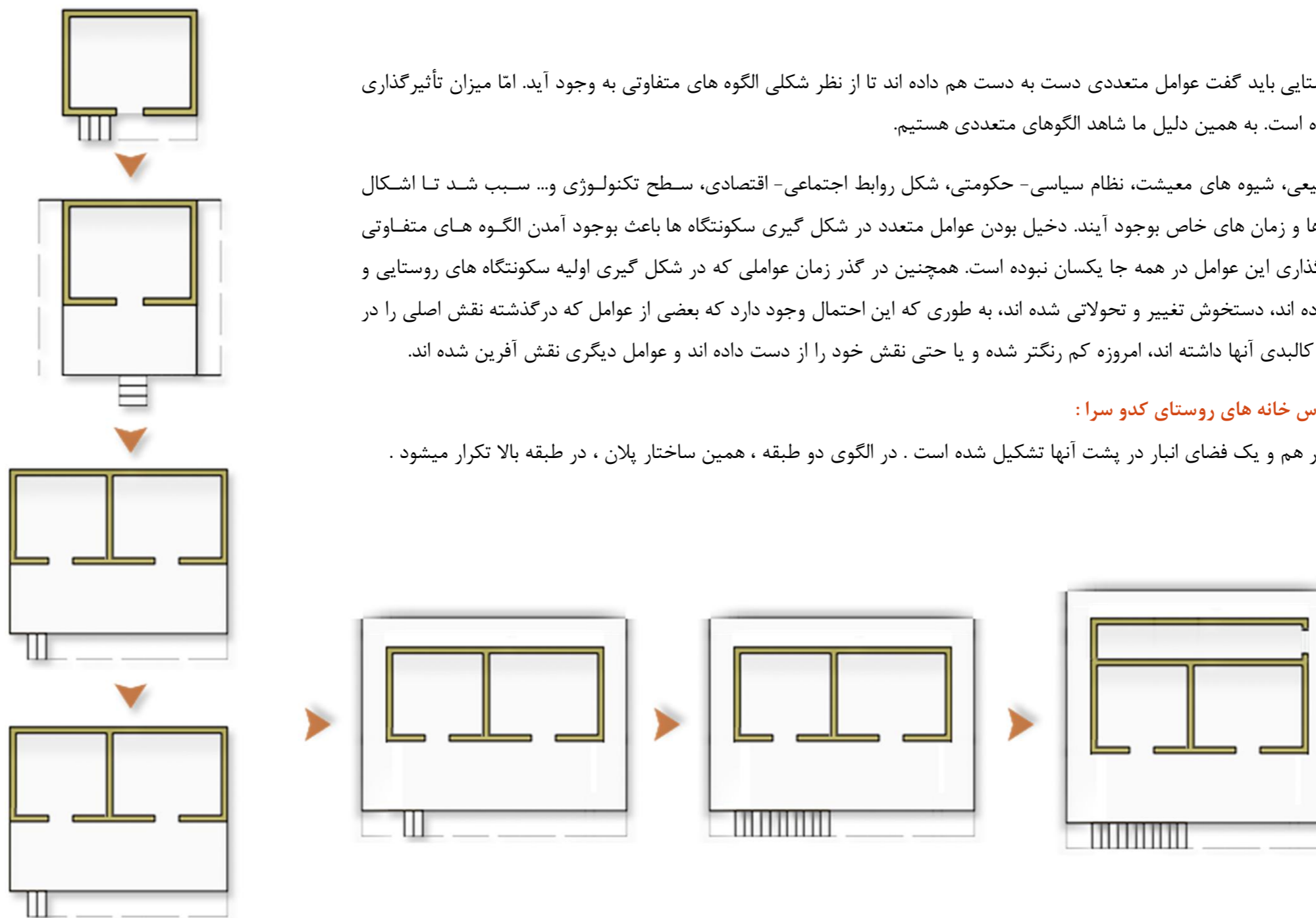
الگوی تکامل مسکن

در شکل گیری سکونتگاه های روستایی باید گفت عوامل متعددی دست به دست هم داده اند تا از نظر شکلی الگوهای متفاوتی به وجود آید. اما میزان تأثیرگذاری این عوامل در همه جا یکسان نبوده است. به همین دلیل ما شاهد الگوهای متعددی هستیم.

تباینات در ویژگی های محیط طبیعی، شیوه های معیشت، نظام سیاسی- حکومتی، شکل روابط اجتماعی- اقتصادی، سطح تکنولوژی و... سبب شد تا اشکال متفاوتی از سکونتگاه ها در مکان ها و زمان های خاص بوجود آیند. دخیل بودن عوامل متعدد در شکل گیری سکونتگاه ها باعث بوجود آمدن الگوهای متفاوتی شده است. اما نحوه و شدت تأثیرگذاری این عوامل در همه جا یکسان نبوده است. همچنین در گذر زمان عواملی که در شکل گیری اولیه سکونتگاه های روستایی و بافت و ساخت کالبدی آنها مؤثر بوده اند، دستخوش تغییر و تحولاتی شده اند، به طوری که این احتمال وجود دارد که بعضی از عوامل که در گذشته نقش اصلی را در شکل گیری یک سکونتگاه و بافت کالبدی آنها داشته اند، امروزه کم رنگتر شده و یا حتی نقش خود را از دست داده اند و عوامل دیگری نقش آفرین شده اند.

الگو و روند تکامل معماری بر اساس خانه های روستای کدو سرا:

خانه ها به طور کلی از دو اتاق کنار هم و یک فضای انبار در پشت آنها تشکیل شده است. در الگوی دو طبقه، همین ساختار پلان، در طبقه بالا تکرار میشود.



فضا ها و زون های عمده

در معماری خانه های روستای کدو سرا سه نوع زون عمده قابل مشاهده است :

۱ - فضا های بسته :

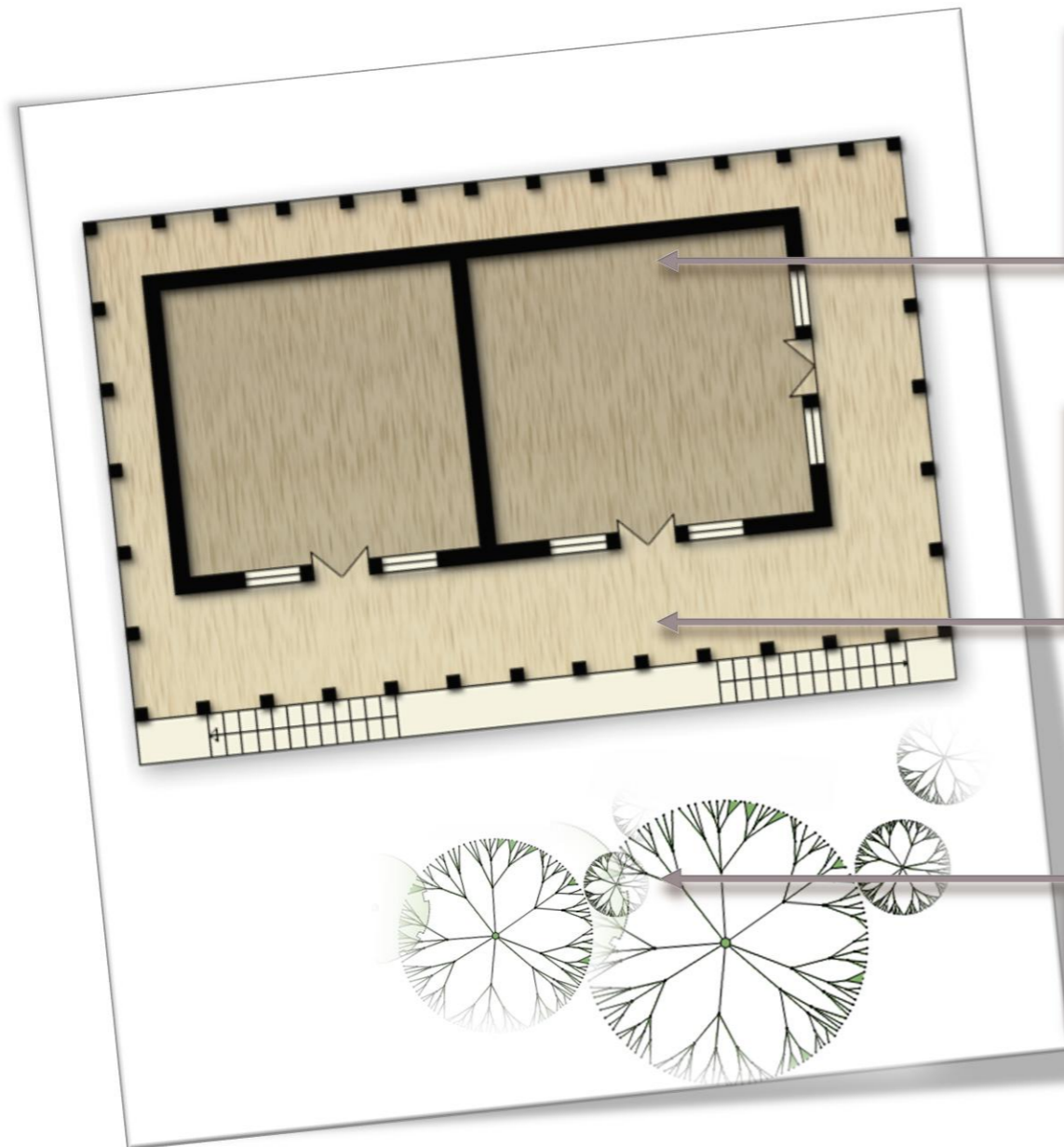
اتاقها و فضاها ی خدماتی پشت خانه ، این فضا های بسته را تشکیل میدهند . جهت گیری و استقرار آنها عمدتاً به صورت شرقی_غربی است که فضا های سرویس در پشت آن قرار دارند . هر اتاق دارای دری ورودی و امکان ورود هوا و تهویه است . بعضی از اتاق ها دارای طاقچه هستند . در صورت دو طبقه بودن بنا ، طبقات بالا به فضای خصوصی اختصاص داشته و طبقات پایین و همکف به علت دسترسی بهتر به محیز خارج و سایت ، استفاده عمومی تر دارند . قسمت پشتی خانه ها معمولاً تبدیل به انبار ، حمام ، دستشویی و نظایر آن شده است .

۲ - فضای نیمه باز :

ایوانها ، و فضا های واسطه ورودی میانی ، این فضا ها را تشکیل میدهند . به علت ویژگیها فرهنگی باز منطقه گیلان و عدم حریمیت بانوان و همچنین نیاز (اقلیمی) به کوران برای تبخیر رطوبت تقریباً کلیه فعالیت های روزمره زندگی از قبیل آشپزی ، انجام کارهای خانه ، غذاخوری ، نشیمن و حتی خواب در این قسمت صورت میپذیرد . این روال زندگی حدود ۹ ماه از سال یعنی از اواخر اسفند تا اوایل آذر به علت مناسب بودن اوضاع جوی و همچنین تغییرات اندک دما در طول شبانه روز برقرار است . برای جلوگیری از تابش تند آفتاب در بعضی از روزهای سال و یا محدود کردن دید عابران از کوچه یا گذر به داخل ایوان ، از پرده استفاده می گردد. معمولاً ایوانها با نرده های چوبی محصور می شوند همچنین ارتباط سیرکو لاسیون (که دیگرام آن در قسمت های بعدی این نوشتار رسم گردیده است) بین اتاق ها نیز از طریق ایوانها صورت میپذیرد .

۳ - فضا های باز

حیاط ها و فضا های دیگر سایت ، فضا های باز را شکل میدهند . بسیاری از فعالیتهای خانوار مخصوصاً روابط اجتماعی روستا در حیاط خانه ها انجام می گیرد بنابر این در خانه های روستایی حیاط اهمیتی به اندازه بقیه فضاهای معماری دارد . آشپزی ، شستن ظروف و لباس ها، نگهداری از حیوانات اهلی و بافتن حصیر و در کنار آنها تعمیر و نگهداری وسایل کشاورزی همگی از جمله اموری هستند که در فضای باز حیاط صورت می گیرند.





سایت خانه ها

در سایت بنا عناصری چون طویله ، تلمبار ، لانه مرغ ، حوض و چاه آب و جود دارد

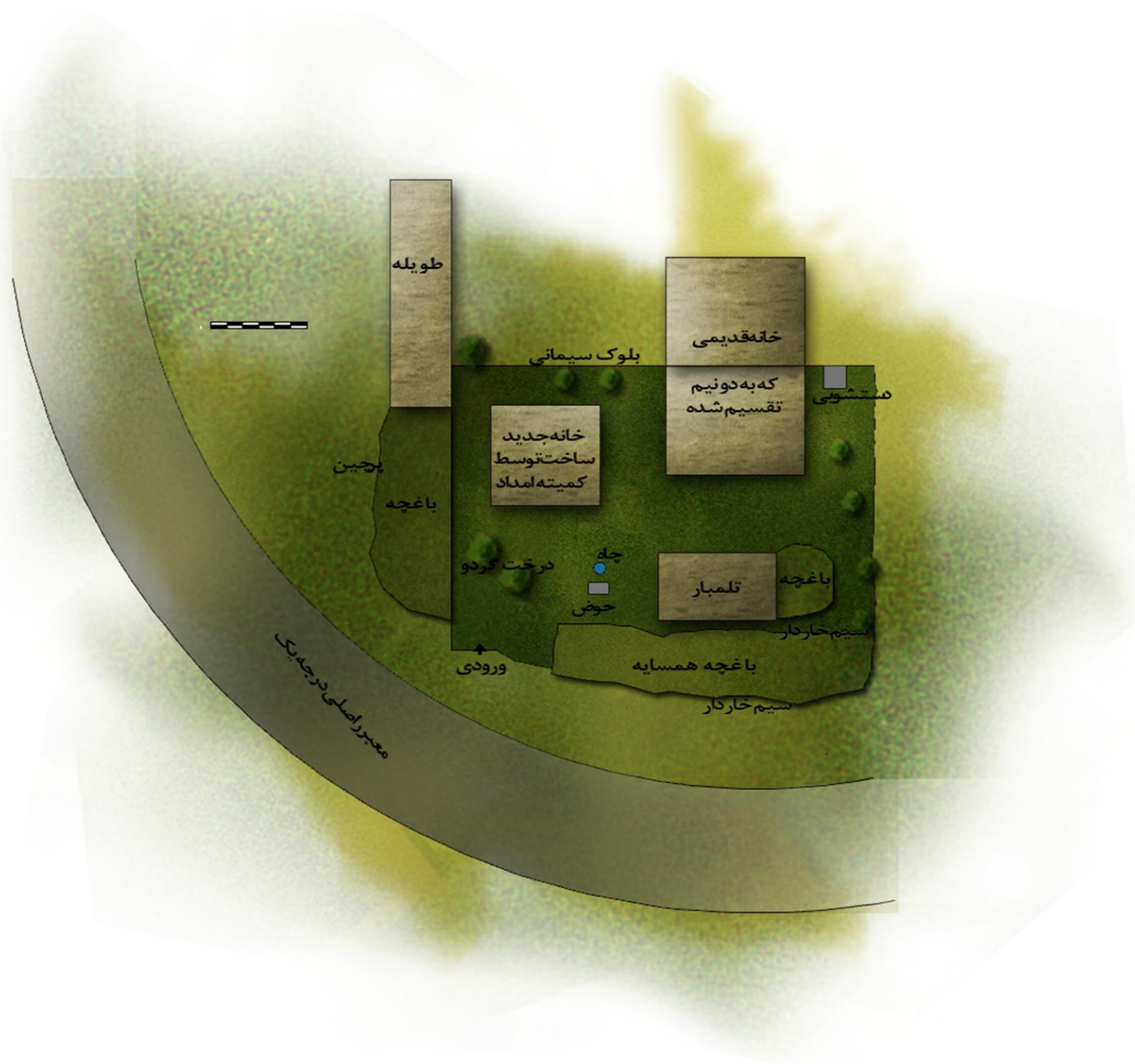
انبار و فضا ها ی آلوده ای مثل طویله با فاصله از بنا و در مرحله ی دوم دسترسی از ورودی قرار گرفته اند. در استقرار این فضاها در سایت در گوشه ترین مکان و در قسمت های شمالی قرار گرفته اند و عقب رفته گی نسبت به واحد مسکونی دارند.

فضای آلوده ی دامی (لانه مرغ و طویله) در ضلع دیگر سایت قرار گرفته با آنکه می تواند نورگیری خوبی داشته باشد. اما درها و دریچه های آن به دلیل کنترل امنیت دام رو به خانه و پشت به نور و جاده قرار گرفته.

جدا بودن فضای دامی از بنا باعث جلوگیری از ورود آلودگی به داخل خانه ، جدایی مسیر انسان و حیوان و پاکیزگی معابر مسکونی می شود. چاه آب ، یکی دیگر از عناصری است که در ساین قرار دارد . بعضی از خانه ها دارای یک باغ برای کشتن سبزیجات میباشند .

هم چنین معمولا درختی هم در سایت وجود دارد که از نوع برگ ریز و دارای خزان است و در تابستان در تلار سایه ایجاد می کند و در زمستان سایه بر بنا نمی اندازد . همچنین برگ های ریخته شده در پاییز را به عنوان کود استفاده می کنند. این درخت مشخص کننده ی حریم خانه هم می باشد .

- موقعیت بنا در سایت به صورت باز است. حصار اطراف خانه کوتاه و متخلخل است به طوریکه دید به معبر را قطع نمی کند حتی گذشتن از آن و ورود به خانه هم به راحتی صورت می گیرد.



فرهنگ ، فضا ها و عملکرد های معماری

پر چین ها

برای مرز بندی و در کناره ها سایت ، از عنصر پر چین استفاده میکنند . دلیل ساخت پرچین ها برای نگهداری دام ها و مرز بندی سایت خانه هاست .

ارتباط پر چین ها با فرهنگ مردم

استفاده از پرچین ها برای مرز بندی خانه ها ، نشان دهنده ی شیوه ی تعاملات اجتماعی ساکنین می باشد . در این حالت رفت و آمد در حریم خانه ها امکان پذیر می گردد .

پرچین های چوبی ، کوتاه متخلخل هستند و این ، نشان دهنده ی فرهنگ باز منطقه است .

مصالح

ویژگی بوم آورد بودن مصالح در ساخت پرچین ها به وضوح دیده می شود . استفاده از شاخ و برگ درختان به دلیل فراوانی آن در منطقه به وضوح مشاهده می شود .

ورودی سایت خانه ها دارای دری مانند بسته می باشد که نشانه ها از درختان است که به صورت افقی روی پایه های عمودی چوبی تر قرار گرفته است . البته امروزه از مصالح جدید در ساخت این درها استفاده می کنند این درها

مانند نمونه های قبلی ویژگی متخلخل بودن خود را حفظ کرده اند

طویله

طویله به عنوان فضای نگهداری دام و غذای آن ، دور از مسیر دسترسی و ورودی به خانه است و قرارگیری آن در حیاط به گونه ای است که حیوانات از مسیر انسان ها کمتر عبور کنند .

این امر جداسازی فضاهای پاکیزه و آلوده را موجب می شود . ورودی دام و انسان در ۲ جبهه ی مختلف قرار می گیرند تا جداسازی فضاهای تمیز و کثیف در طویله رعایت شود .

درب ورودی طویله در جبهه ای است که رو به شیب نباشد تا از معرض سیل در امان باشد .ممکن است طویله ها را در دو طبقه بسازند که طبقه ی دوم آنها محل نگهداری علوفه دام هاست . همچنین وجود انبار در طبقه دوم

باعث به وجود آمدن یک لایه با عملکرد عایق سرما در بالای آن می شود

موقعیت بنا

با توجه به فرهنگ برونگرای منطقه ، بنا در مرکز حیاط قرار گرفته و اهمیت این امر را زمانی در می یابیم که رفتار ساکنین این منطقه را مورد بررسی قرار دهیم . زیرا بسیاری از فعالیت های ساکنین مستقیم در حیاط انجام می

شود . سرویس و انبار و فضاهای خدماتی از این دست در ضلعی از این سایت قرار می گیرند که از معرض دید خارج شود که باید دسترسی به آن آسان باشد



فضا های یک خانه

هر خانه روستای کدو سرا همانند بیشتر خانه های منطقه جلگه ای گیلان ، از دو فضای باز و بسته تشکیل شده . و معمولا در دو طبقه ساخته میشوند . و دو هر یک از بخشهای اتاق بر طبق آهنگ تغییرات فصلی ممکن است نقش متفاوتی را بگیرد مثلا در زمستان حرکت از بیرون خانه (ایوان) به بخشهای درونی و در تابستان این امر بالعکس است . اتاقها با تعبیر نقشی مثل (آشپزخانه، اتاق ناهارخوری و...) نامگذاری نمی شود و ما تعبیری مثل بالا اتاق، پایین اتاق را داریم. نکته ی جالب توجه این است که تلار دارای منزلت خاصی در نزد مردم این روستا است

ایوان و تلار

ایوان فضای ارتباط دهنده ی بیرون و داخل ساختمان بوده و به عنوان یکی از مهم ترین عناصر در این منطقه است . با بررسی رفتارهای ساکنین به این نتیجه می رسیم که ایوان ها در روزهای گرم تابستان محل انجام بسیاری از فعالیت ها و مکان اصلی زندگی آنها محسوب می شود در زمستان ها نیز با توجه به اینکه فضای نیمه باز است به عنوان واسطه ای بین فضای باز و بسته عمل کرد . و نقش فیلتر دارد که پاسخگوی بسیاری از نیازهای این اقلیم است . به طور مثال برای کنترل رطوبت در بعضی از خانه ها ارتباط بین اتاق های داخلی نیز از روی ایوان امکان پذیر است .

از فعالیت هایی و موارد استفاده ی ایوان خانه ها می توان به پذیرایی از مهمان ها در تابستان ها بافتن تور ماهیگیری پاک کردن برنج خشک کردن سبزی و میوه اشاره کرد .

تلار خود نشانی از منزلت و رفاه است بدین صورت که خانه ی فقیر ترین افراد تالار ندارد در حالیکه خانه ی افراد ثروتمند دارای دو تلار است.

خانه هایی که تلار ندارند تابستان ها را زیر ایوان یا زیر کت که ادامه ی ایوان است می نشینند. بدین ترتیب می بینیم که شاخصه ی اصلی معماری گیلان انعطاف پذیری در فضای آن است. جابجایی محل سکونت در فصول مختلف دلیل بر عدم وجود فضاهای ثابت که دارای کاربرد خاصی هستند، نیست. معمولا ساختمان ها دارای یک تلار به عرض ۲ متر است و فضای غلام گردشی به عرض ۰.۷ متر در ضلع های ساختمان کشیده شده است. تلا ر مکان پذیرایی از مهمانان نیز می باشد.



اتاق ها :

اتاق فضایی بسته است که بیشتر در فصل زمستان به عنوان محل زندگی و فعالیت های روزانه و همچنین امن ترین مکان خانه می باشد . تعداد اتاق ها در هر خانه ، بسته به وضعیت اقتصادی و نیاز افراد است اما معمولاً بین ۲ تا ۴ اتاق در هر خانه مشاهده می شود . ابعاد اتاق ها نیز به طور متوسط در حدود ۱۰/۵ تا ۱۷/۵ می باشد .

طاقچه :

در بعضی از خانه ها در روی دیوار اتاق ها تعدادی طاقدیس وجود دارد . این طاقدیس ها در عمق تقریبی ۵ سانتی متر در دیوار کنده شده است که هم عنصری تزئینی است و هم جنبه ی کاربردی برای قرار گیری اشیاء دارد .

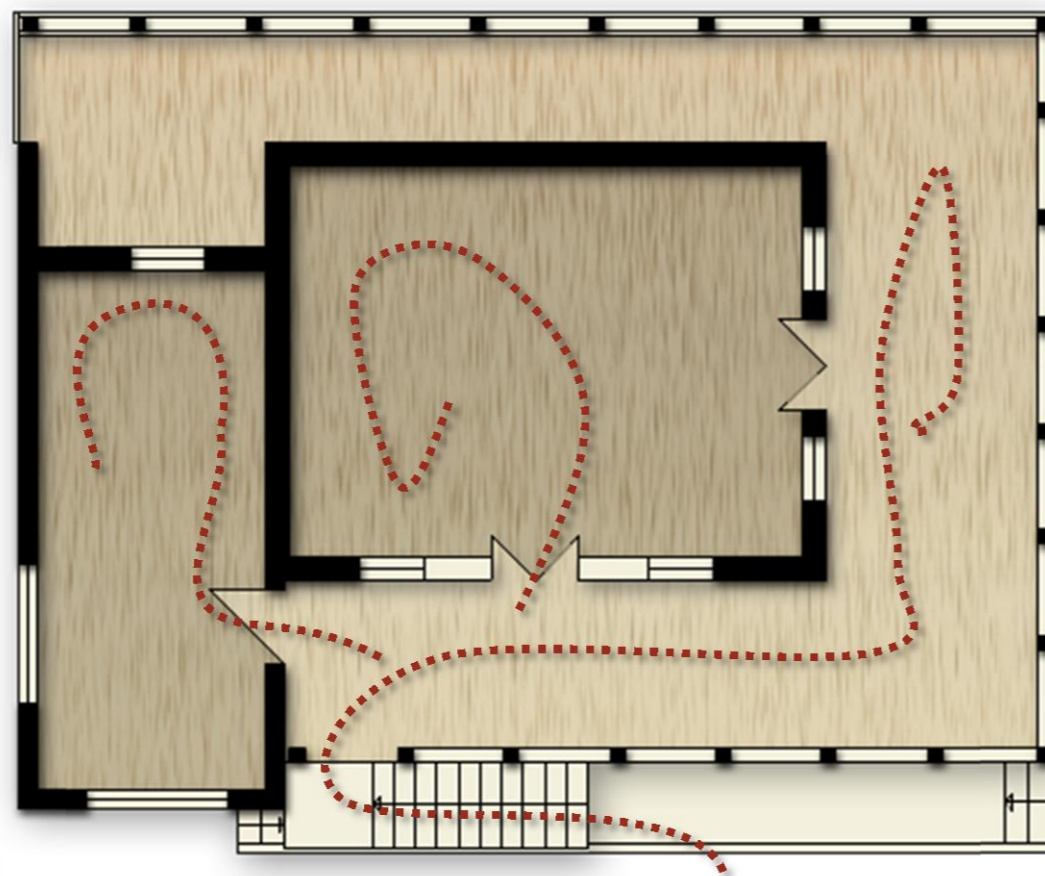
رنگ ها :

خانه های کدو سرا بیشتر با رنگهای آبی و سفید رنگ شده است که متناسب با فرهنگ منطقه میباشد . استفاده از رنگ آبی به علت دفع حشرات مزاحم است ... همچنین این رنگ نسبتاً تیره موجب خنثی سازی چرک و تمیز نشان دادن بنا است . به غیر از آن ، رنگ قهوه ای که رنگ کاه گل است ، دیده میشود .

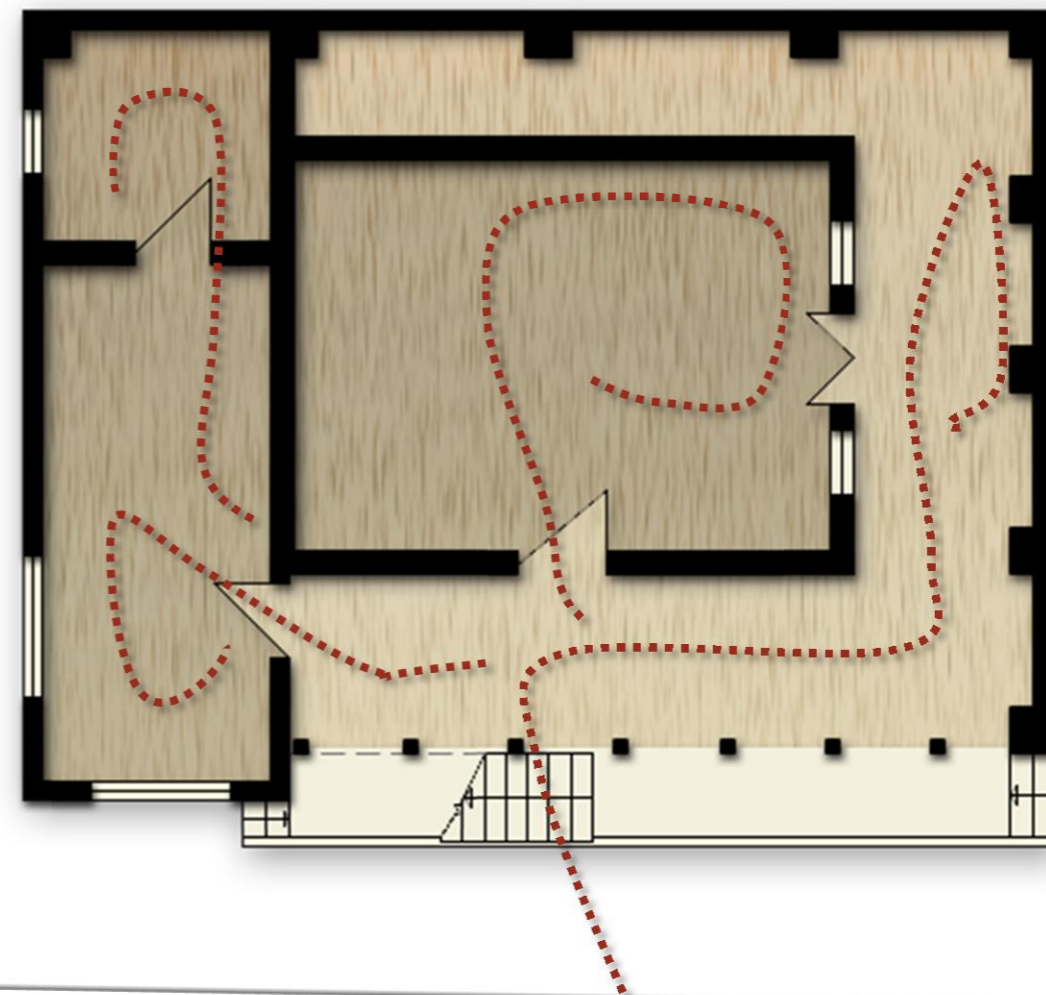
بررسی سیرکولاسیون در پلان

بررسی سیرکولاسیون عملکردی یک انسان که از این خانه استفاده میکند . در طبقات همکف و اول .
در تصویر سمت راست ، طبقه همکف بررسی شده و در تصویر سمت چپ روابط سیرکولاسیون طبقه اول کشیده شده است

Secound Floor Plan



First Floor Plan

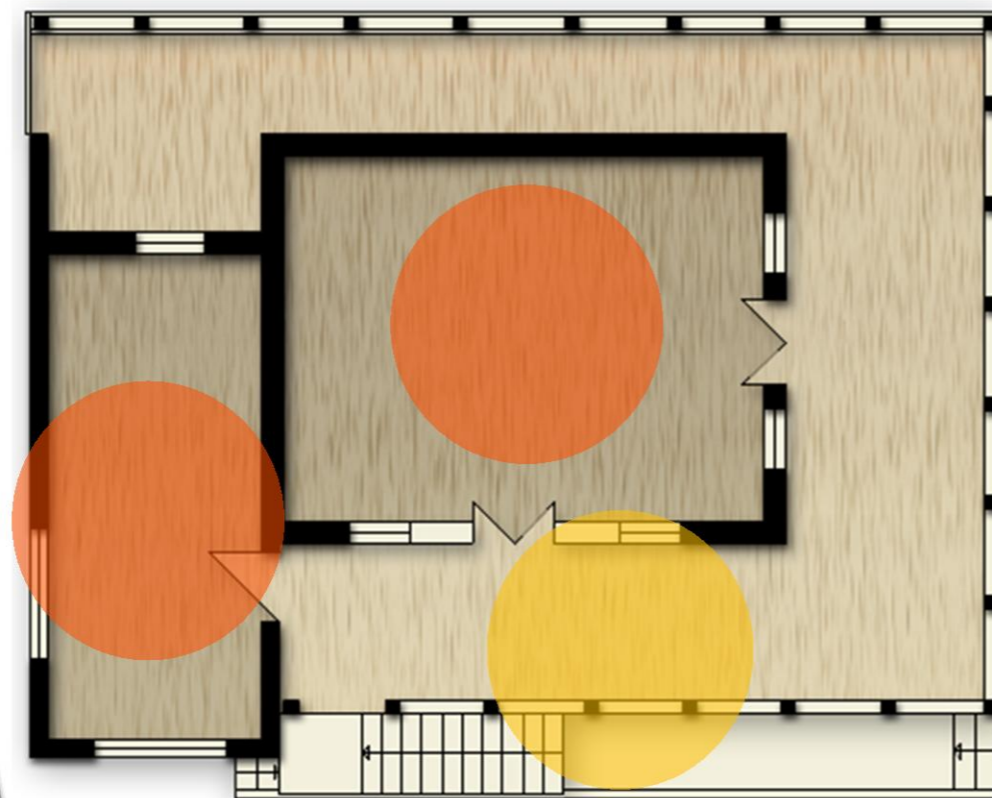


درجه حریمیت و حریم خصوصی

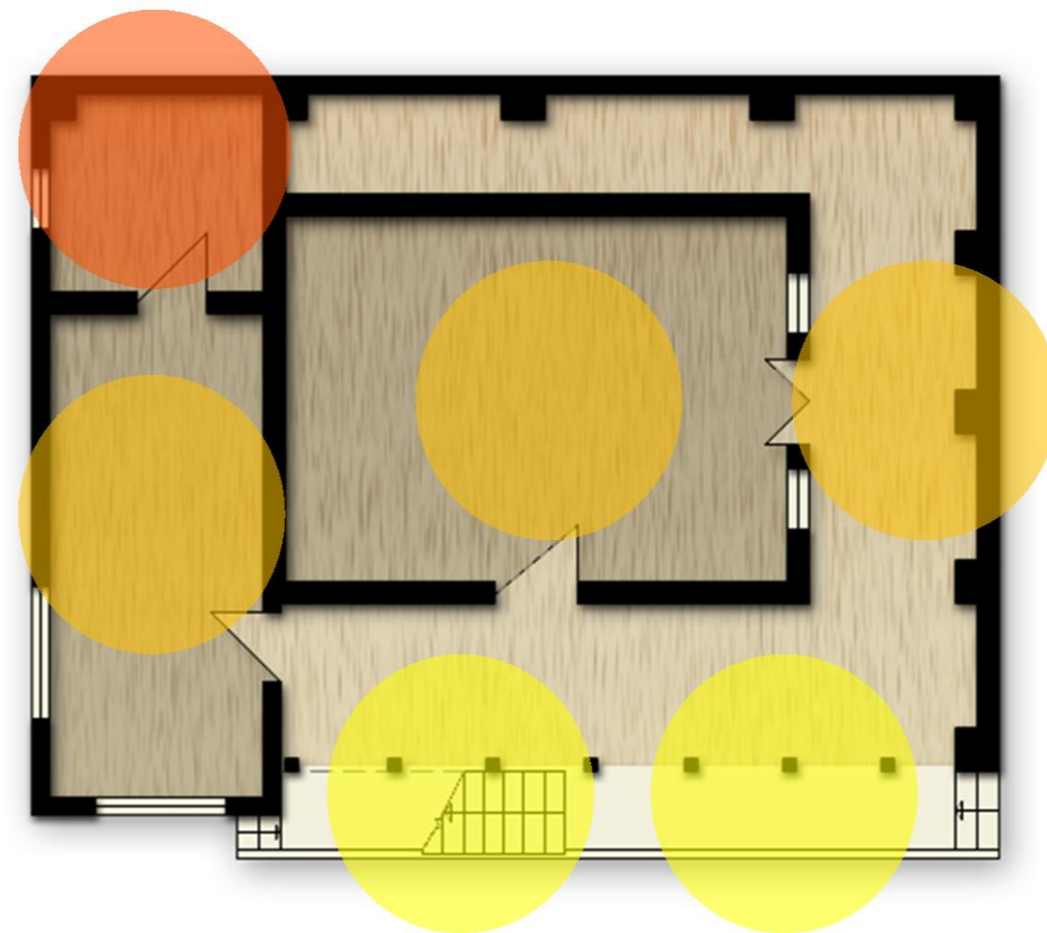
همانگونه که پیش تر اشاره شد ، در روستا های گیلان بر خلاف روستا های نقاط مرکزی کشور ، فرهنگ باز و ویژگی های اقتصادی منطقه موجب آن میشود که حریم ها کمرنگ گردد و بیشتر فضا ها ، عمومی بوده و فضا های با درجه حریمیت بالا ، در صد کمی از یم ساختمان را شامل میشود .

● خصوصی
● نیمه عمومی
● عمومی

Secound Floor Plan



First Floor Plan

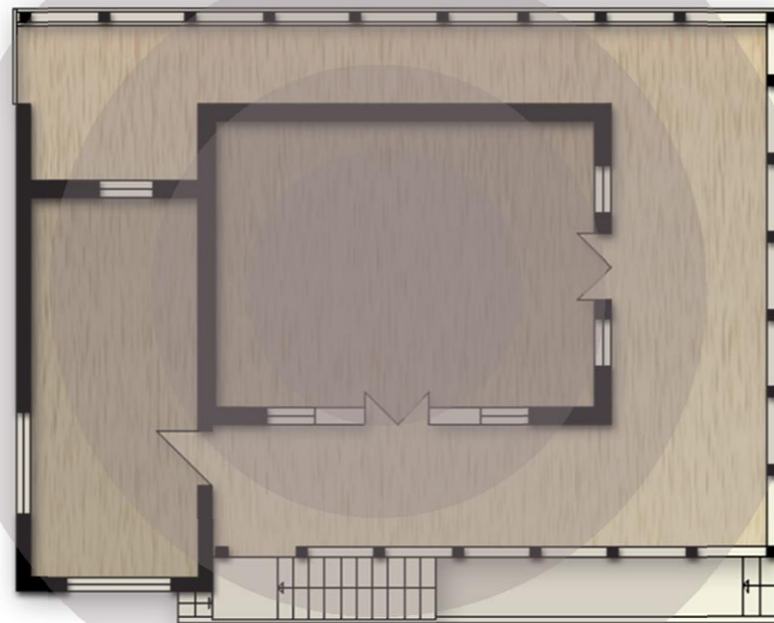


درجه اولویت بندی فضاها

هرچه به مرکزی بنا نزدیک تر میشویم . شاهد فضاهایی با اولویت بیشتر هستیم . در تابستان بیشتر زندگی در ایوان و در زمستان بیشتر زندگی در اتاق مرکزی صورت میگیرد . که دو دلیل دارد :

دلایل اقلیمی و دسترسی به فضاهای مجاور در همه جهت

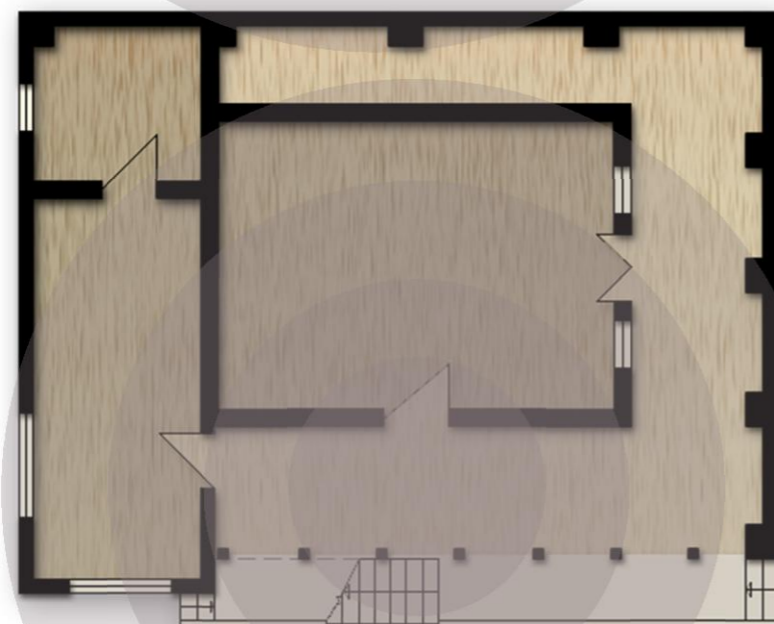
زمستان



Secound Floor Plan



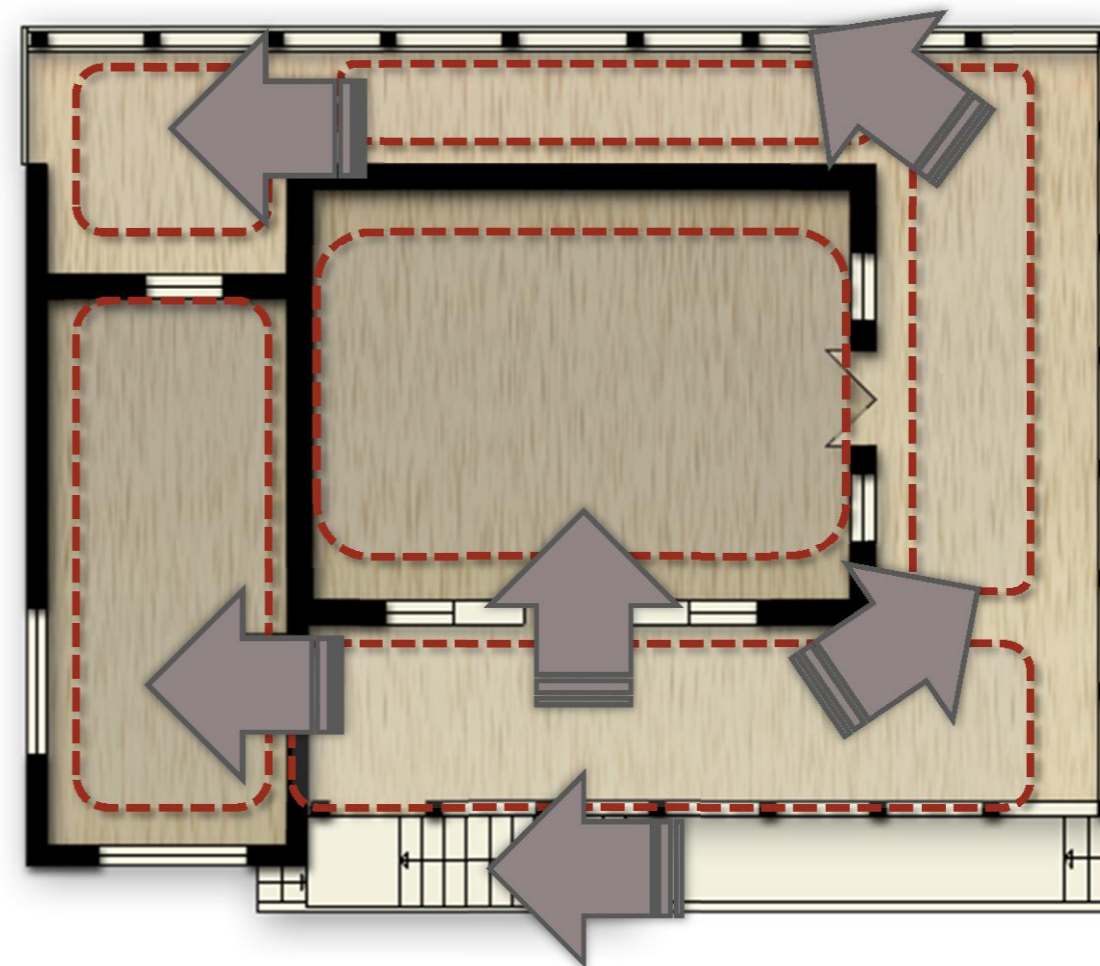
تابستان



سلسله مراتب در پلان و ارتباطات فضاها و سیرکولاسیون

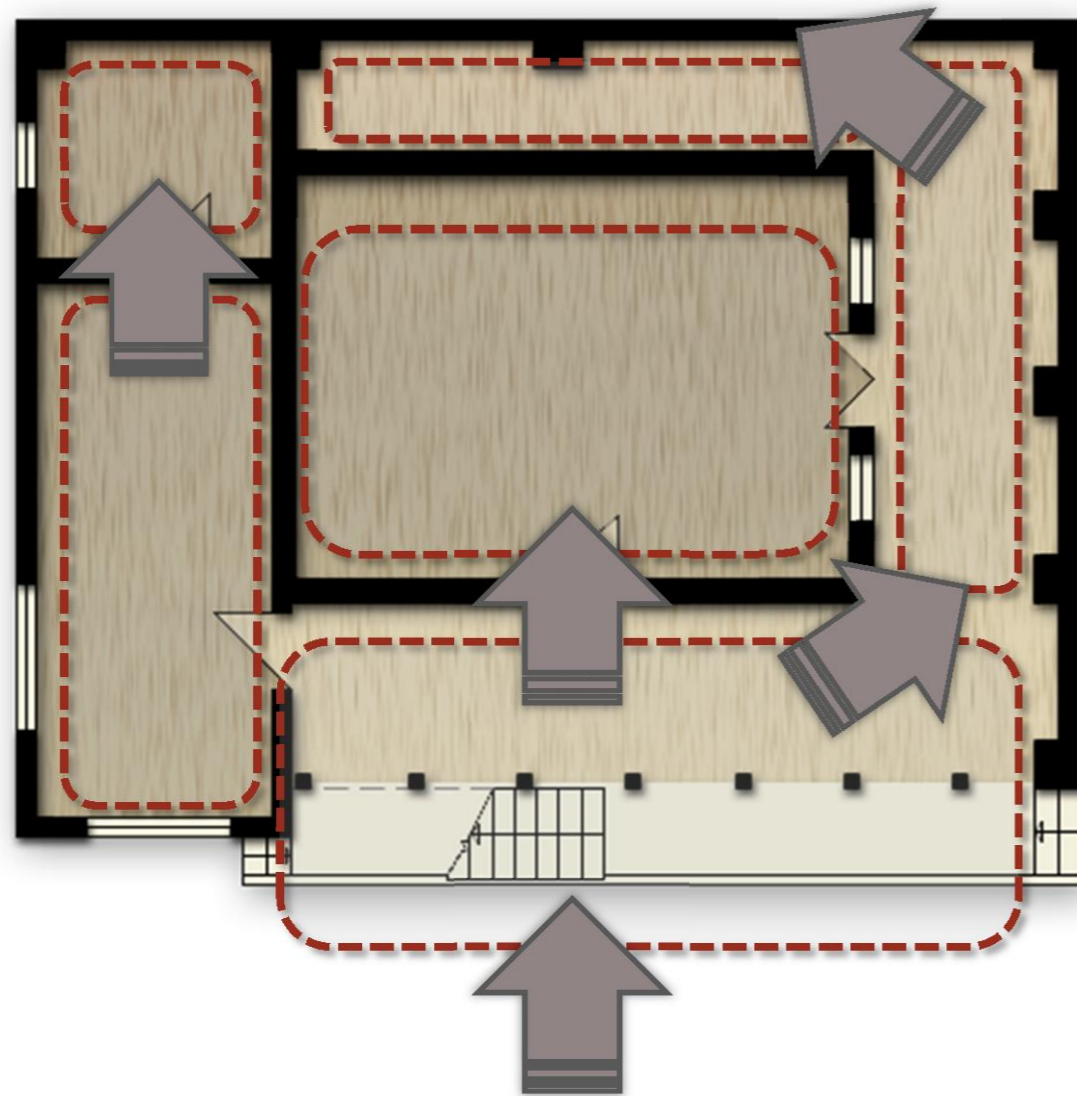
طبقه اول

تصویر مجاور پس از وارد شدن ، به یک فضای تقسیم میرسیم ... که این فضا ، به عنوان یک فضای واسط عمل میکند سپس از طریق این فضا به دیگر قسمت ها میرویم ...



طبقه دوم

تصویر پایین پس از پله ، به یک فضای تقسیم میرسیم ... که این فضا ، به عنوان یک فضای واسط عمل میکند سپس از طریق این فضا به دیگر قسمت ها میرویم ...



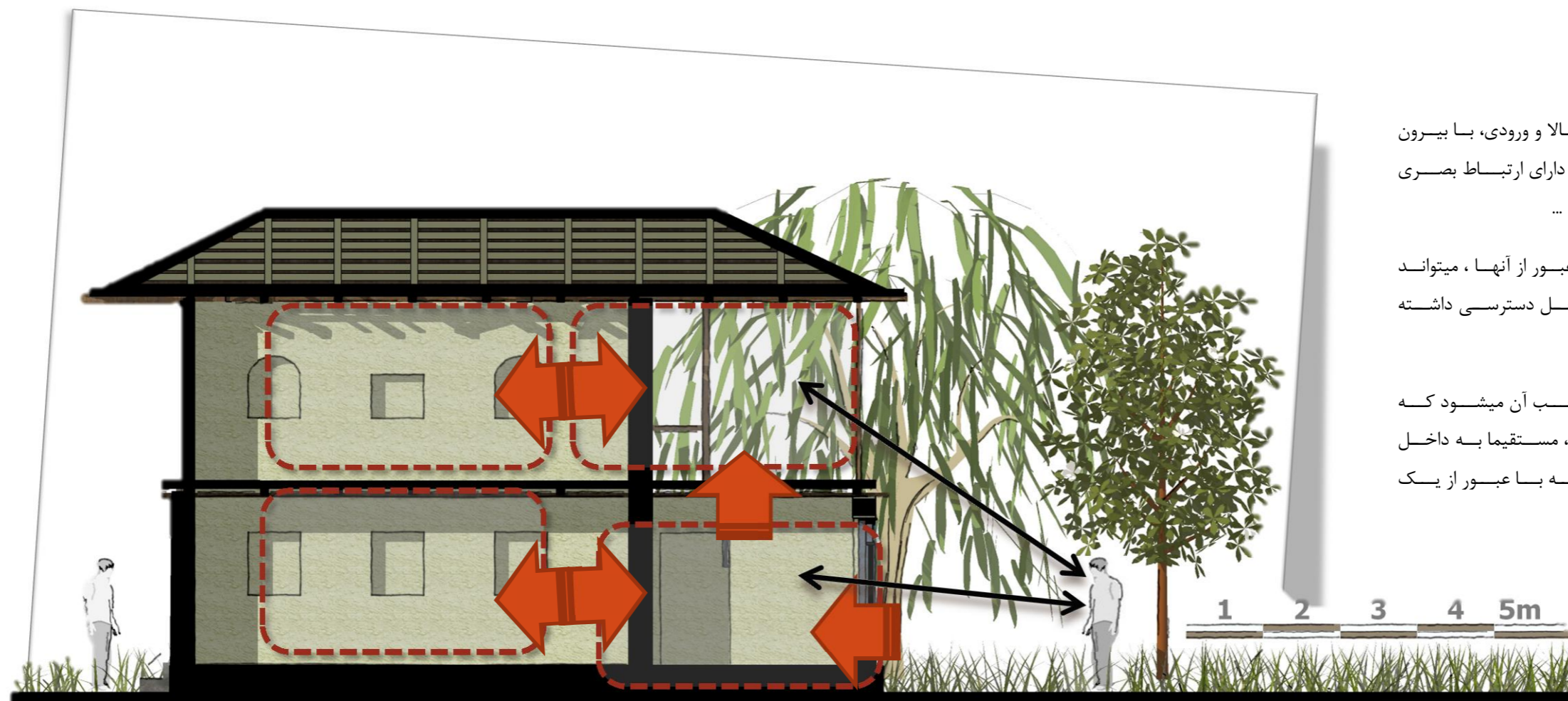
سلسله مراتب در حجم

در شهر سازی مدرن ، یکی از اصول رعایت خط دید به آسمان است . یک ناضر هنگامی که در روی زمین ایستاده است ، از دیدن یک خط آسمان زیبا لذت میبرد ..

رعایت شدن این نکته در یک خانه روستایی ، در حالی است که شهر هایی همچون رشت از آن بی بهره اند .



بررسی سیرکولاسیون در برش



فضا های بالکن بالا و ورودی، با بیرون ارتباط دارند ... و دارای ارتباط بصری با محیط خارج هستند ...

یک فرد پس از عبور از آنها، میتواند به قضا های داخل دسترسی داشته باشد.

و این نکته، موجب آن میشود که فضا های بیرون، مستقیماً به داخل متصل نبوده بلکه با عبور از یک فضای واسط باشد.

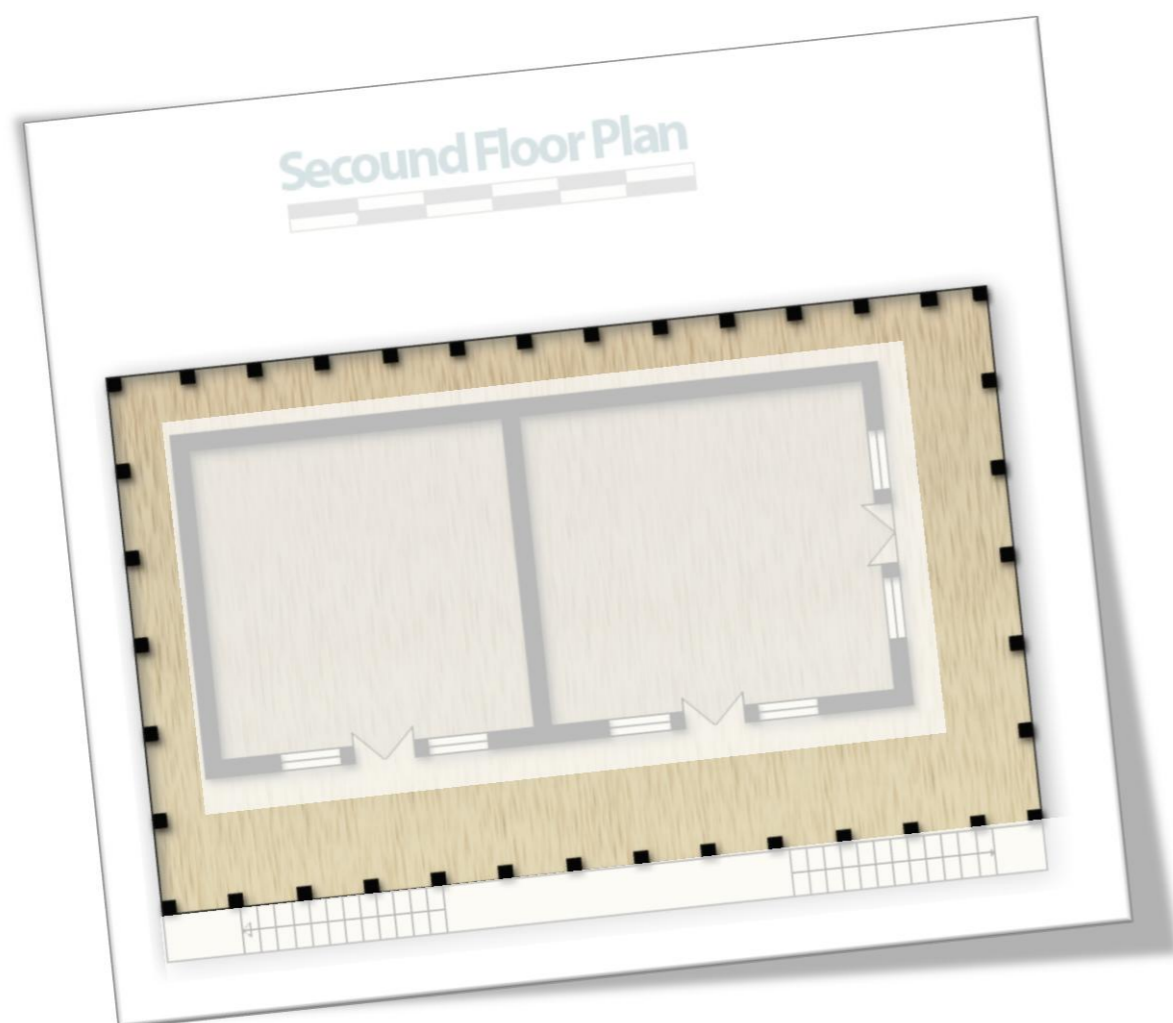
بررسی ویژگی های اقلیمی

منطقه ی روستای کدو سرا، قسمت جلگه ای گیلان است و هم چنین این روستا در کنار بستر رود قرار دارد. همانطور که در بخش های قبل در قسمت اقلیم بررسی کرده ایم، تابستانهای این منطقه بسیار مرطوب میباشند. اما در زمستان با وجود درجه حرارت نسبتا مناسب، به علت رطوبت، بدن انسان سرمای بسیار شدید را حس میکند. اما در کل این منطقه اقلیمی معتدل و مرطوب دارد. طبقه پایین که تعداد بازشوهای کمی دارد و ارتفاع آن نسبت به طبقه بالا کمتر است در زمستان مورد استفاده قرار می گرفت تا گرمای بیشتری (با صرف انرژی کمتر) در اتاق ها ایجاد شود و تبادل حرارتی را به حداقل برساند. در عوض طبقه بالا با بازشوهای بیشتری داشته و امکان کوران در فضاها برای فصول گرم سال وجود دارد. این موضوع را در ادامه با ارایه یاگرام، بررسی خواهیم کرد.

تلارها

برای جلوگیری از برخورد کج باران به دیواره های بنا در این سه جبهه آن از غلام گردش استفاده کرده اند. در پشتی ساختمان به دلیل وجود فضا های خدماتی و اهمیت کمتر آن فضای غلام گردش نگذاشته اند. برای حفظ زیبایی خانه از بالکن نیز استفاده نکرده اند. در نتیجه در زمستان ها این دیوار تحت تاثیر کج باران (دپاچ) است. تابش آفتاب که باید برای از بین بردن رطوبت و نم و برخی مواقع برای گندزدایی و میکروب کشی به داخل اتاقها نفوذ کند و در سایر مواقع به دلیل جلوگیری از شدت نور و گرما و فراهم کردن شرایط آسایش از نفوذ آن جلوگیری شود. وجود تلار و ایوان (سایبان) این امکان را می دهد که در زمستان از نور آفتاب بهره ببریم و در تابستان از نفوذ آن جلوگیری کنیم. وجود ایوان سروشیده مقداری وزش مستقیم باد را به داخل فضاها کاهش می دهد.

نرده تلار و ایوان طوری طراحی شده که با خلل و فرج فراوان هم به کوران هوا کمک می کند هم امکان دید به بیرون را از بین نمی برد.



سقفها

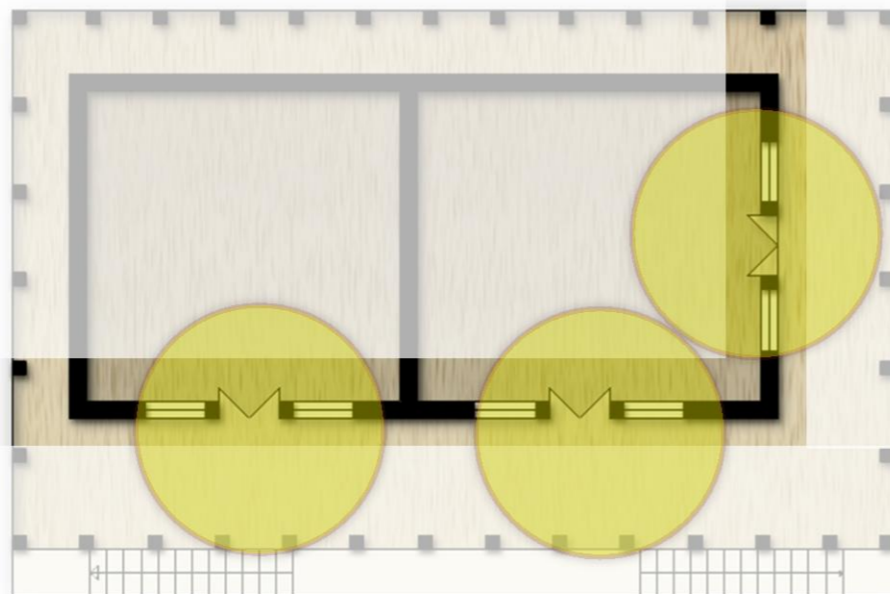
در خانه های گیلان ، سقف ساختمانها به خاطر بارندگی زیاد این اقلیم به صورت دو یا چهار شیبه ساخته می شوند. پوشش های شبیدار در شکل های گوناگون و مصالح مختلف، از ویژگی های مهم نمای خانه های گیلانی است. در بعضی نقاط گیلان مانند اطراف لاهیجان، شیب این پوشش ها خیلی زیاد و در بعضی از نقاط مانند اطراف فومن این شیب کمتر است. رنگ قهوه ای آن همراه با قرار گیری دسته های گالی و کولش، سطح زیبایی را شکل می دهد و خانه گیلانی را با محل خود مانوس می کند. متأسفانه با استفاده از مصالح جدید (مانند حلبی) این هماهنگی با طبیعت کاملاً دستخوش تغییر شده است.

اشکال ساده سقف شبیدار از بوجود آمدن کنج های برفگیر جلوگیری کرده و مانع نفوذ آب حاصل از ذوب برف به داخل بنا می شود. ساقه های برنج و نی و دیگر الیاف گیاهی از عناصر اصلی تشکیل دهنده پوشش سقف ها هستند. برای جلوگیری از نفوذ باران به داخل ساختمان توسط باد معمولاً سقف شبیدار تا نزدیکی کف زمین در یک یا دو جناح ساختمان که رو به باد قرار دارند ادامه می یابد و معمولاً پنجره ای از این دو جناح باز نمی شود. در بعضی از نقاط گیلان که امکان استفاده از سفال موجود است پوششی از سفال بر روی زیر سازی از نی و توفال، وظیفه جمع آوری آب باران از بام و هدایت آن به آبروها و ناودان ها را به عهده دارد. استفاده از تخته های پهن نیز در مناطق جنگلی گیلان برای پوشش سقف و جلوگیری از نفوذ باران مرسوم است فضای خالی بین بدنه اصلی بنا و امتداد سقف که "فاکون" گفته می شود؛ محل مناسبی برای انبار نمودن و یا پخت غذا می باشد. گونه برخورد دیگر که بیشتر در خانه های شهری دیده می شود، استقرار بالکن دورتادور بنا می باشد. این بالکن علاوه بر آنکه دسترسی اتاق ها به یکدیگر را تأمین می نماید، مانع از رسیدن باران به بدنه بنا می شود.

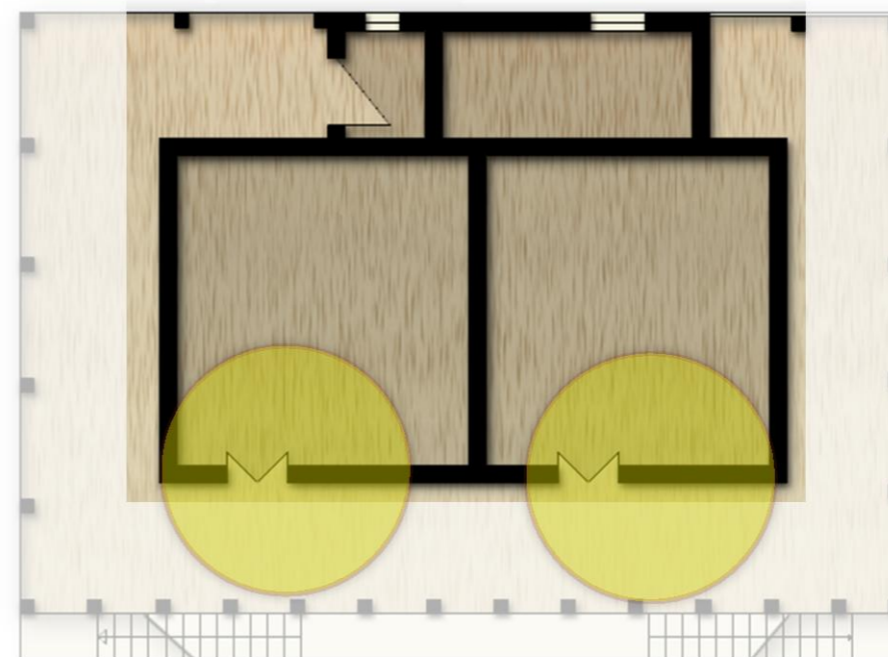
باز شوها

معمولا پنجره ها در جهت جنوب ساختمان استقرار می یابند. در این حالت تابش خورشید در تابستان به درون اتاق کم و محدود خواهد بود. اما در زمستان نفوذ اشعه و تابش خورشید به داخل فضا به خوبی انجام می گردد. بجز ضلع جنوبی از اضلاع شرقی نیز جهت نور گیر و پنجره استفاده می شود. وجود پنجره در ضلع جنوبی بنا که نشیمن در این جبهه واقع گردیده است باعث ایجاد دید مناسب و کافی به ورودی اصلی سایت بنا و خیابان اصلی روستا شده است. تعداد و ابعاد پنجره های موجود در همکف کمتر از طبقه ی اول بنا می باشد و آن هم به دلیل زمستان نشین بودن همکف و تابستان نشین بودن طبقه ی اول در گذشته می باشد. پنجره های خانه تا زیر سقف کشیده شده اند تا در هنگام تابستان لبه ی سقف بروی آن سایه افکنده و از ورود نور گرم تابستان جلوگیری نماید و آفتاب در ظهر زمستان که به صورت مایل می تابد به فضای داخلی نفوذ کند. برای مقابله با عوامل نامساعد اقلیم مانند کج باران، دور تار را پرده و یا پشت پنجره را پلاستیک می کشند. به طور کلی استقرار پنجره در ضلع شمالی بنا مناسب نبوده و این به سبب نفوذ بخار آب دریا در فصول سال بویژه تابستان می باشد که به وسیله وزش باد حاصل می گردد. اما در این بنا به دلیل ایجاد دید و کنترل کافی به طویله در این ضلع بنا پنجره قرار داده اند.

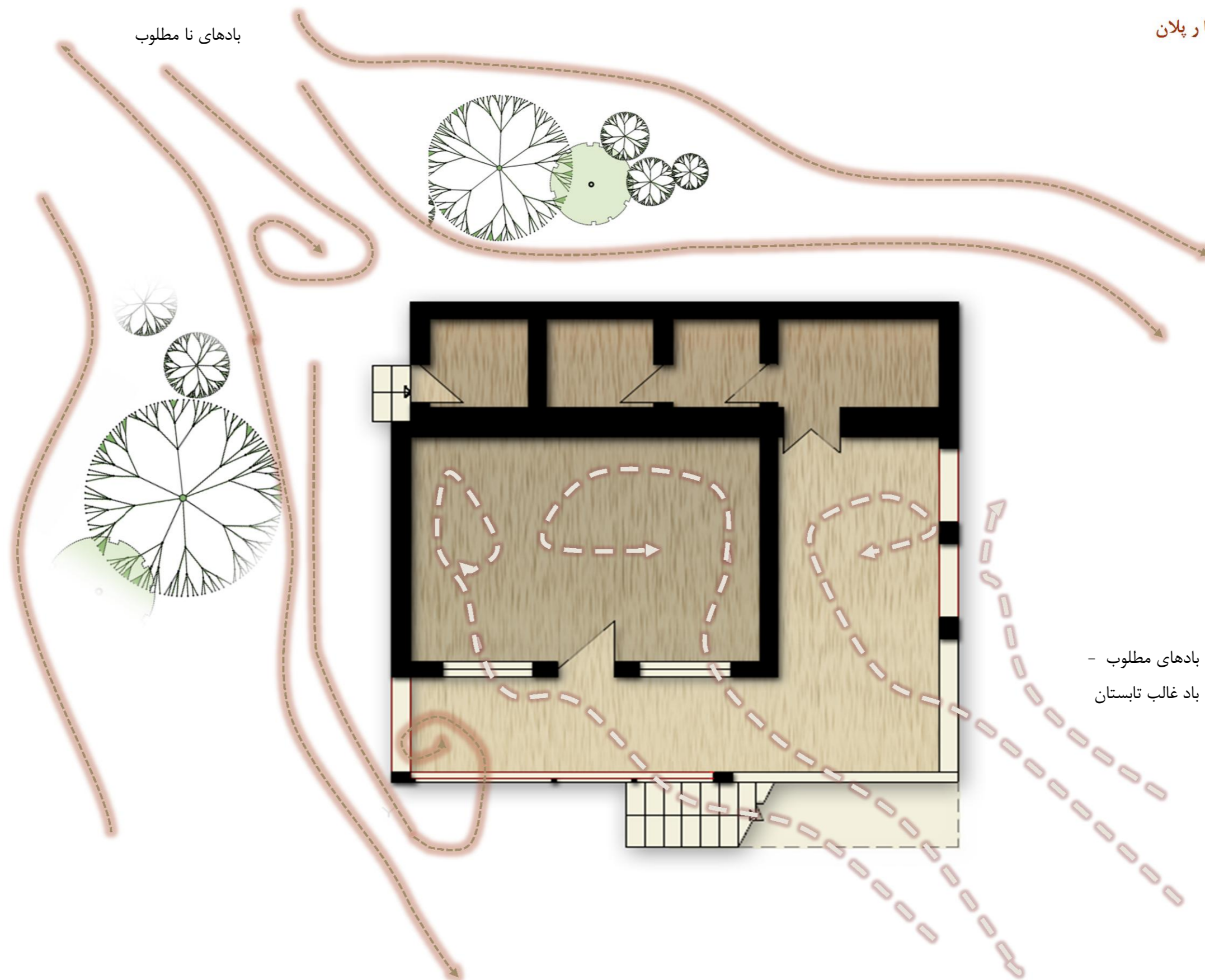
Second Floor Plan



First Floor Plan

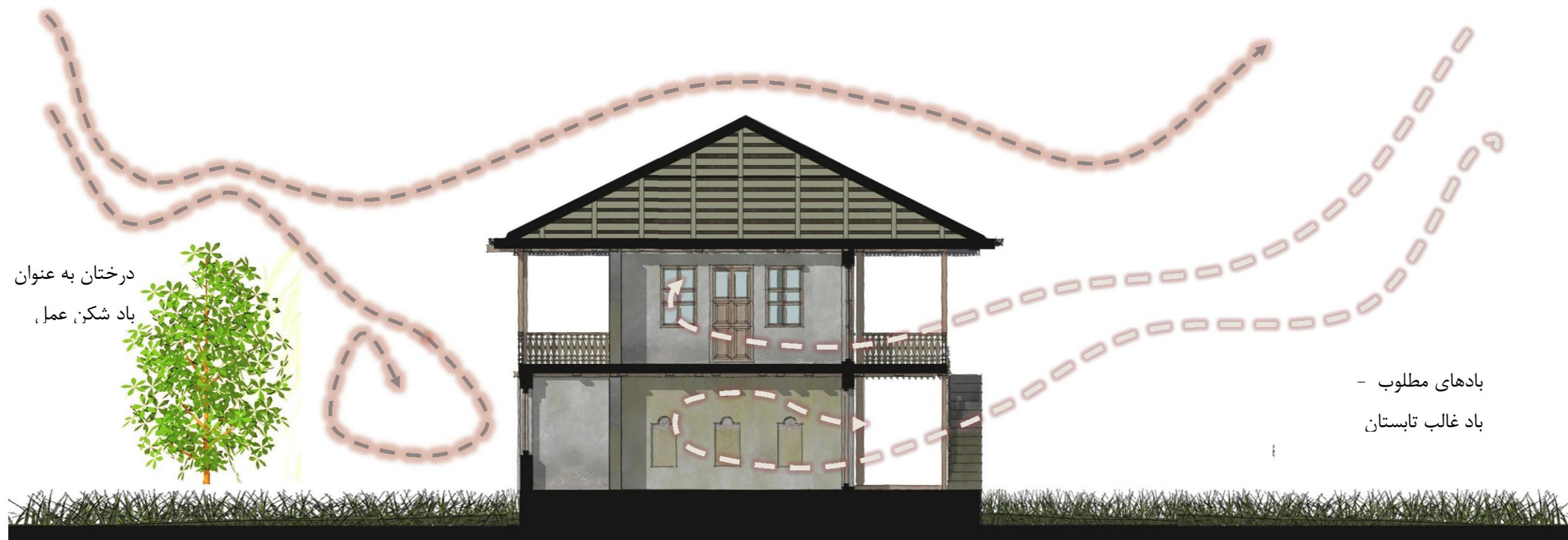


بررسی رفتار با هار پلان



بررسی رفتار باد در برش

بادهای نا مطلوب



بادهای مطلوب -
باد غالب تابستان

محورها و آکس های فضا ها

بررسی محور ها و آکس های فضا ها در پلان ها و نما ها



تقارن در نما

پلان ساختمانها (همانند نماها) به طور کلی و در کلیات . قرینه میباشند و در مجاورت اتاق مرکزی اصلی فضاهایی قرینه قرار گرفته است .

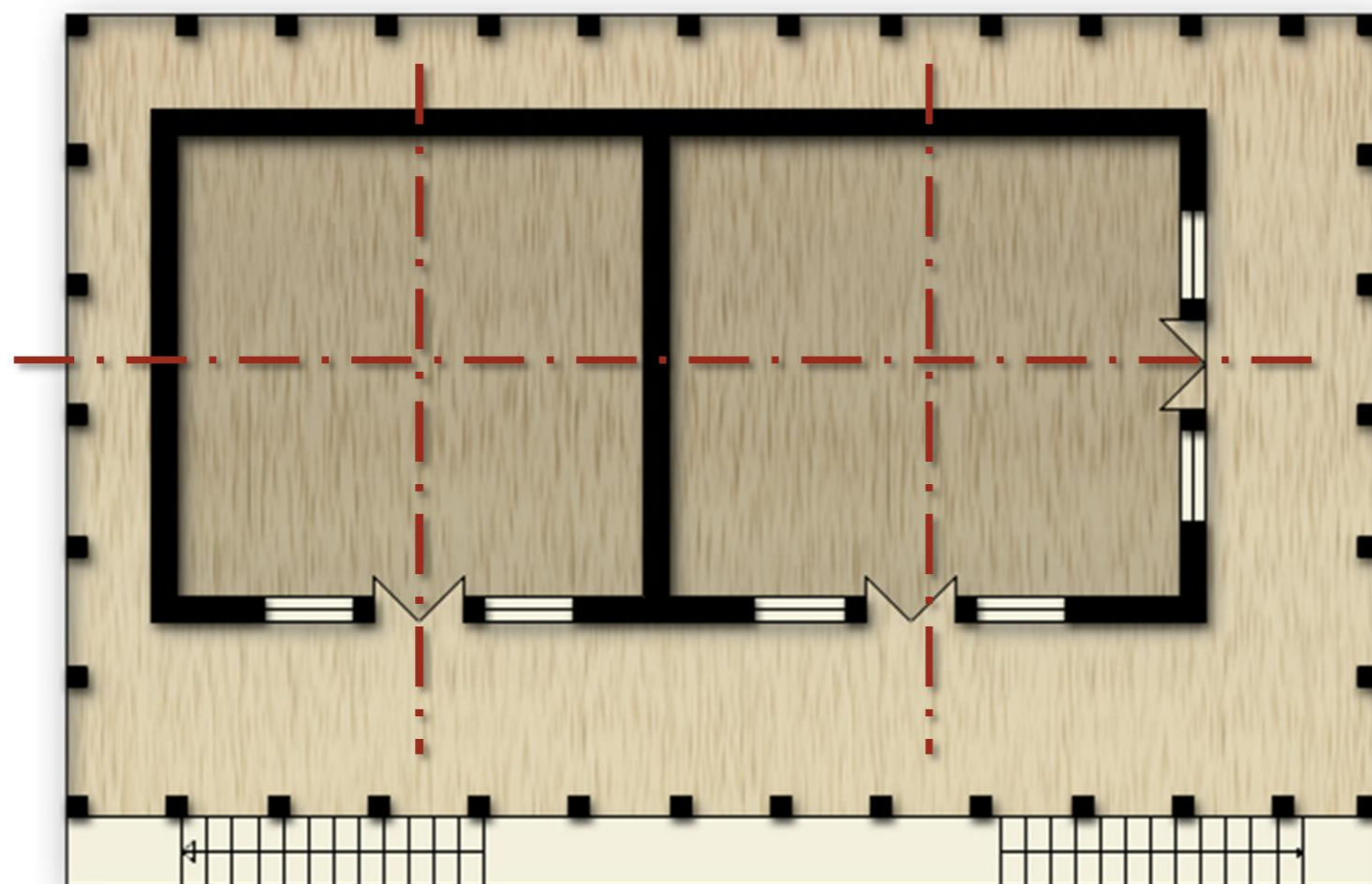
فضاهای مختلف با جزئیات گوناگونشان این تقارن را بر هم زده و به یک تعادل پایدار میرسانند



تقارن در پلان

پلان ساختمانها (همانند نماها) به طور کلی و در کلیانت . قرینه میباشند و در مجاورت اتاق مرکزی اصلی فضاهایی قرینه قرار گرفته است .

فضاهای مختلف با جزئیات گوناگونشان این تقارن را بر هم زده و به یک تعادل پایدار میرسانند



ریتیم

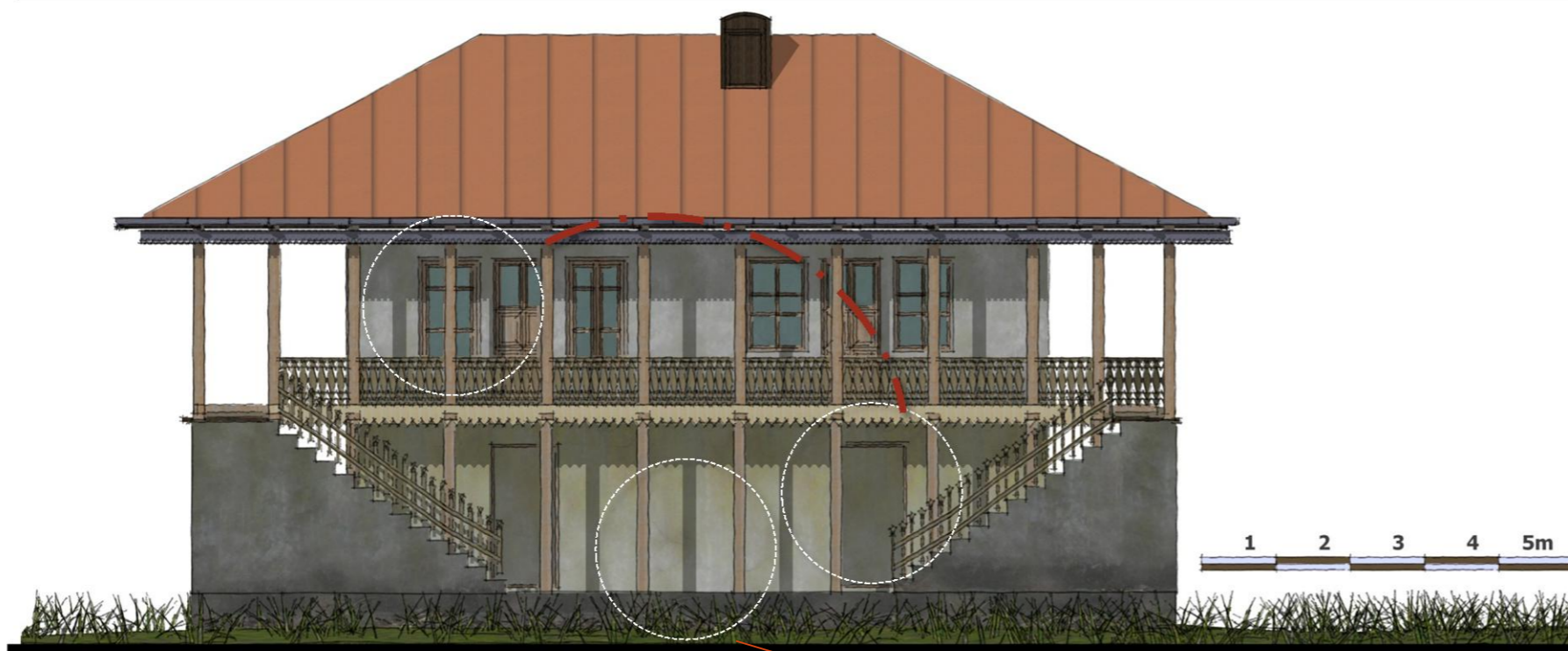
عناطری مانند ستون ها ، یک ریتم بصری را در معماری بنا ایجاد میکنند



توازن و تعادل بصری در نما



با ایجاد تنوع مناسب و استفاده به جا از فضاهای پر و خالی، صلب و مشبک، رابطهای قوی بین اجزای نما به وجود آمده.

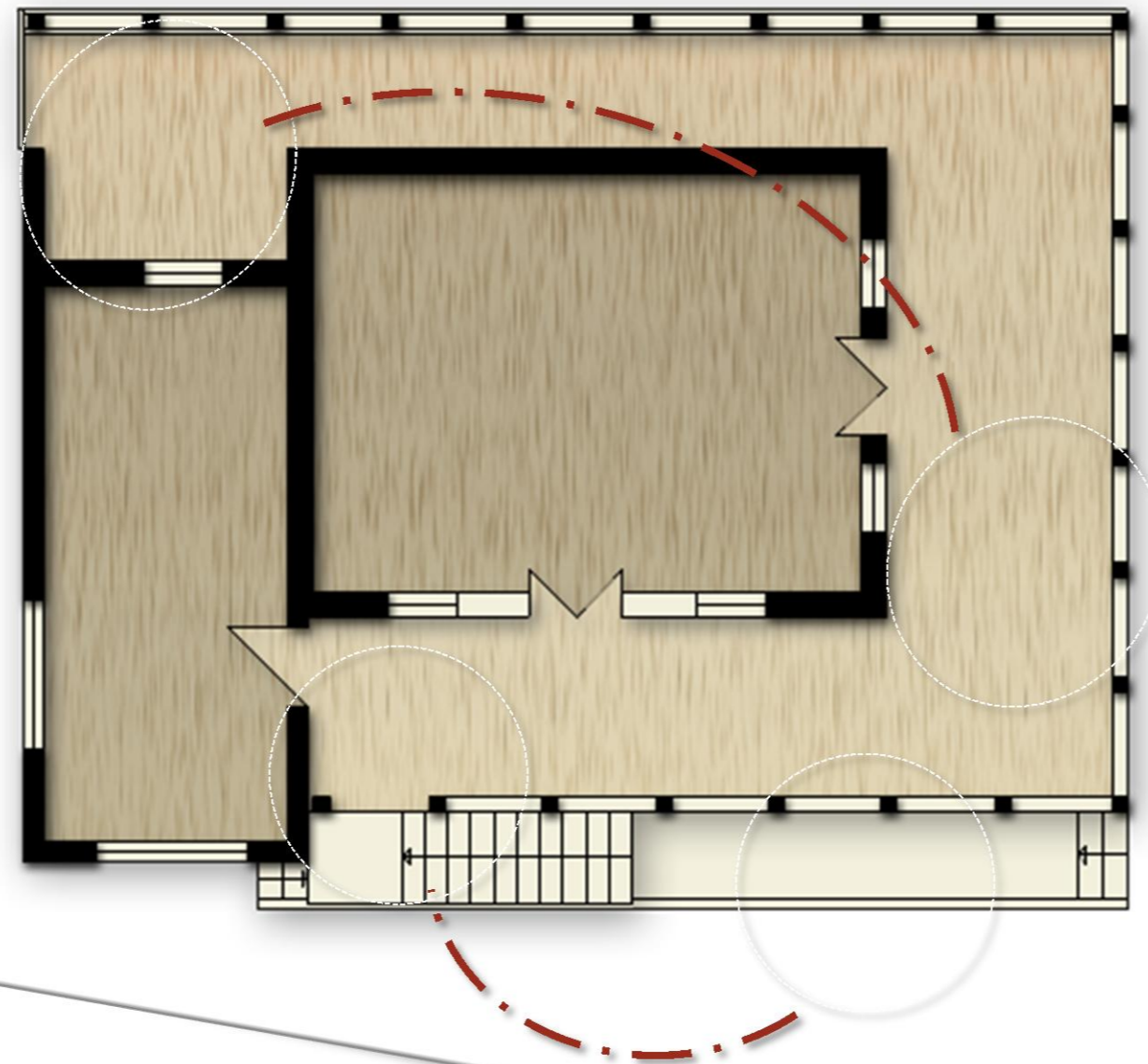


مرکز ثقل بصری

فضاس سمت راست با یک فضای هم رده در طرف دیگر بنا رابطه مناسبی ایجاد کرده و مرکز ثقل بصری را در قسمت میانی بنا نگه داشته است

بررسی تعادل در در پلان

با استفاده از عناصر و فرم های
همسان در قسمتهای مختلف بنا
تعادل برقرار شده است



عناصر ایجاد کننده تعادل در نما

وجود عناصری معماری که با هم رابطه برقرار میکنند که تعادل و توازن معماری در این ساختمان برقرار باشد برای نمونه ، در طرف جلوی ساختمان عناصر مختلف ... اما طرف پشتی ساختمان خالی است اما با وجود کوچک ، تعادل بصری در نمای ساختمان برقرار گشته



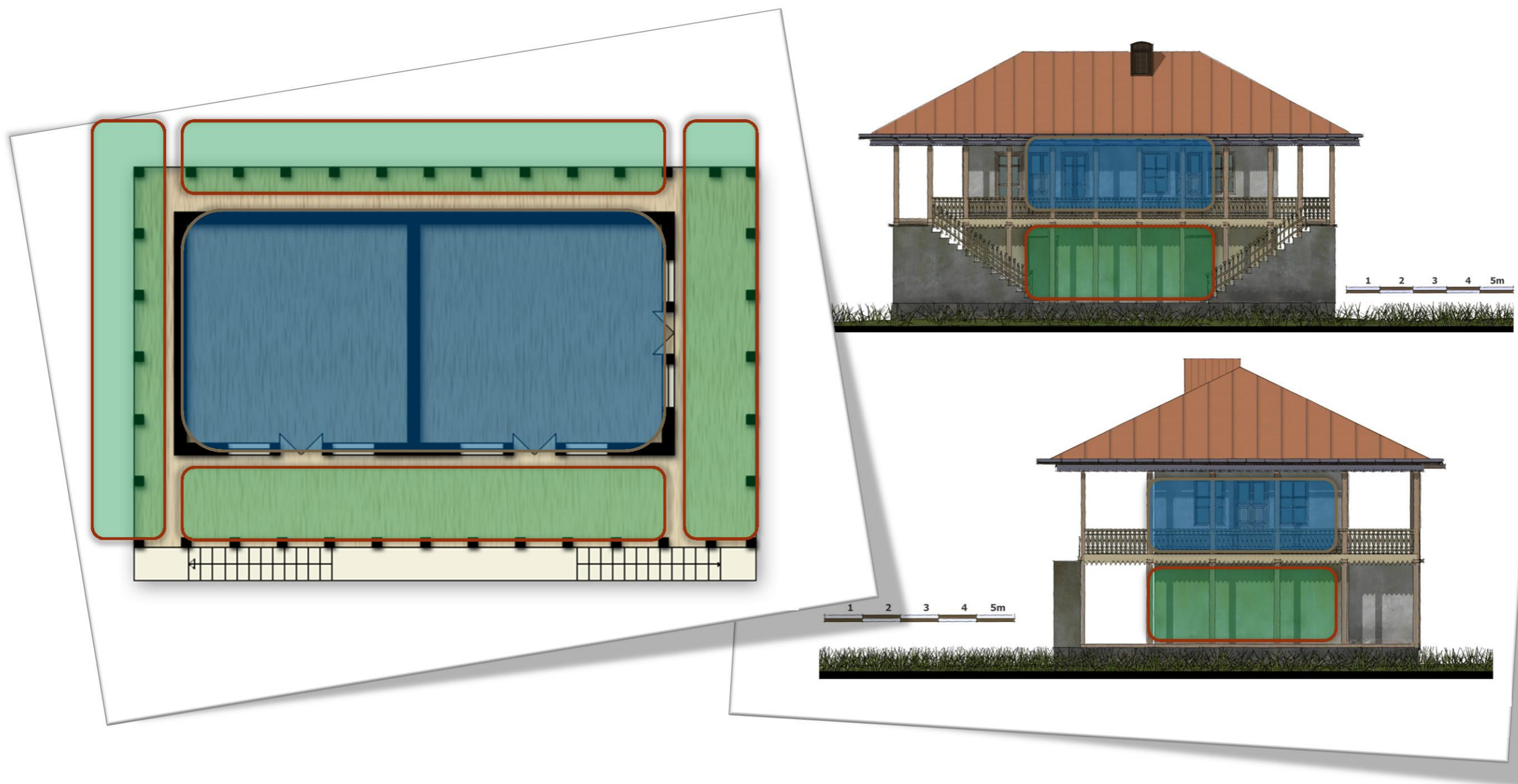
بررسی عناصر برقراری تعادل در برش

همانطور که در این تصویر مشخص شده است ،
عناصری در ارتفاع های انسانی و در مقابل هم (هم
رده) وجود دارند که باعث برقراری وحدت عمودی
میشوند .



فرم های مکمل (مثبت و منفی)

قسمت های پر و خالی در نما ها و پلان ها ، تشکیل فضا های مکمل مثبت و منفی را میدهند .. در معماری مدرن وجود هر دو عضو منفی و مثبت در کنار هم لازم است و میبینیم که در معماری روستای کدو سرا هم این نکته به طور غریزی رعایت شده است ! ... در طبیعت نیز عناصر مکمل به وفور وجود دارند . برای مثال زن و مرد .



بررسی تناسبات طلایی

نسبت مسطحیلهای زرد به قرمز برابر ۱.۶۸ یا همان عدد فی (نسبت طلایی) است . که به طور غریزی و نه آگاهانه رعایت شده است . و این نسبت ، یکی از ویژگیهای مثبت زیبایی شناسی در آثار هنری است



تزینات بنا:

استفاده از رنگ آبی در ساخت در و پنجره به منظور جلوگیری از نفوذ حشرات می باشد. در واقع رنگ آبی به منظور جلوگیری از نفوذ حشرات است.

در اکثر خانه ها نقش هایی روی دیوارها کشیده شده است. معمولا در وسط نقش ها از آئینه استفاده شده که در اکثر تلار ها این عناصر وجود دارند.

از دیگر عناصر تزئینی در بناهای روستایی وجود کنده کاری ها و نقش ها روی قاب پنجره ها و هم چنین روی نرده ها می باشد که در اکثر خانه ها این تزئینات به شکل لوزی و مثلث بوده اند. و تفاوت زیادی در تزئینات بنا ها دیده نمی شود.

از دیگر عناصر، وجود حلقه های دایره ای شکل روی نرده ها بوده است که در آن ها گلدان قرار می دادند و معمولا گل های تزئینی نظیر گل شمعدانی و ... را پرورش می دادند که منظر زیبایی را در نمای اصلی خانه ها ایجاد می کند.

معمولا ورودی اصلی خانه ها به گونه ایست که بی واسطه فضای زیادی از زندگی داخلی خانه را به تصویر می کشد و خانه های روستایی اکثرا بدون هیچ واسطه ای به یکدیگر و یا به حیاط همسایه متصل می شوند و جداره ها بسیار سبک و معمولا سیم خاردار است و ارتفاع آن کوتاه است و جلوی دید را نمی گیرد که این مساله خود باعث می شود که روستا در یک مجموعه واحد دیده شود.



تزینات

منبع: کتاب ماسوله (میراث فرهنگی) ، معماری خانه های گیلان (مهندس خاکپور)

چند نمونه از تزیینات بر روی نرده و ستون

در بیشتر موارد از اشمال مثلثی فرم برای تزیینات استفاده شده است

